

NATIONELL DATAPRODUKTSPECIFIKATION

Strandskydd

Version av specifikation	1.0 Test 3
Denna version	<i>Permanent länk för just denna version av specifikationen</i>
Senaste version	<i>Permanent länk för den senaste version av specifikationen</i>
Publicerad	<i>Datum då specifikationen publicerades</i>
Språk	Svenska (Swe)
Datamängdens utsträckning	Sverige
Ämnesområde	<i>Samma som i 2.6</i>
Nyckelord	<i>Samma som i 2.7</i>
Diarienummer	<i>Nationella specifikationer ska registreras i LM:s diarium</i>

SAMMANFATTNING

Datamängden innehåller information om var det generella strandskyddet gäller, samt beslut som medför förändringar i strandskyddet. Med strandskydd avses sådant strandskydd som omfattas av 7 kap. 13–18 § Miljöbalken (1998:808) MB. Exempel på förändringar är utvidgat strandskydd och upphävanden i enskilda fall. Information om dispens från strandskyddet ingår inte i datamängden. Datamängden kan bland annat användas för att visualisera strandskyddets utbredning. Informationen är inte fullständig och är inte en exakt tolkning av strandskyddets utbredning.

INNEHÅLL

1	OM DATAPRODUKTSPECIFIKATIONEN	4
2	SYFTE OCH IDENTIFIERING AV DATAMÄNGDEN	4
2.1	DATAMÄNGDENS NAMN	4
2.2	ALTERNATIVT NAMN	4
2.3	IDENTITET	4
2.4	SYFTE	4
2.5	ANVÄNDNINGSFALL	5
2.6	ÄMNESOMRÅDE	5
2.7	NYCKELORD	5
2.8	GEOGRAFISK REPRESENTATION	5
2.9	GEOGRAFISK UPPLÖSNING	5
2.10	KOMPLETTERANDE INFORMATION	5
2.11	BEGRÄNSNING AV ANVÄNDNING	5
2.12	UTSTRÄCKNING	5
3	DATAMÄNGDENS OMFATTNING	5
3.1	OMFATTNINGENS IDENTITET	5
3.2	NAMN PÅ NIVÅ	5
3.3	NIVÅ	5
3.4	UTSTRÄCKNING	6
3.5	COVERAGE	6
4	DATAINNEHÅLL OCH STRUKTUR	6
4.1	DATAMÄNGDENS INNEHÅLL	6
4.2	INFORMATIONSENTBYTESMODELL	6
4.3	OBJEKTTYPKATALOG	6
5	REFERENSSYSTEM	6
6	KVALITET PÅ DATA	7
6.1	FULLSTÄNDIGHET	7
6.1.1	STRAND-X01	7
6.1.2	STRAND-X02	7
6.1.3	STRAND-X03	7
6.2	LOGISK KONSISTENS	7
6.2.1	STRAND-X04	7
6.2.2	STRAND-X05	8
6.2.3	STRAND-X06	8
6.2.4	STRAND-X07	8
6.2.5	STRAND-X08	8
6.2.6	STRAND-X09	8
7	DATAINSAMLING OCH BEARBETNING	9
7.1	DATAINSAMLING/BEARBETNING	9
7.2	YTTERLIGARE INFORMATION	9
7.3	URVALSREGLER	9
8	UNDERHÅLL AV DATA	9
8.1	BESKRIVNING	9
8.2	UNDERHÅLLSFREKVENNS	9
9	PRESENTATIONSREGLER	10
10	LEVERANS	10
11	METADATA	10
12	ÖVRIG INFORMATION	10
	BILAGA A - TERMER OCH FÖRKORTNINGAR	11

TERMER	11
FÖRKORTNINGAR	12
BILAGA B - BEGREPPSMODELL	13
BILAGA C - INFORMATIONSMODELL	14
BILAGA D - OBJEKTTYPKATALOG	16
OBJEKTTYPER	16
DATATYPER	19
VÄRDEMÄNGDER	21
ANPASSNINGAR AV RESURSMODELLER	23
BILAGA E - FÖRÄNDRINGSFÖRTECKNING	26

I Om dataproduktspecifikationen

Specifikationens namn	Nationell dataproduktspecifikation – Strandskydd
Publicerad	<i>Datum då specifikationen publicerades</i>
Språk i specifikationen	Svenska (swe)
Kontakt	<i>Kontaktuppgift till Länsstyrelserna</i>
E-post	<i>e-postadress</i>
Telefon	<i>Telefonnummer</i>
Länk till specifikationen	<i>Länk till den officiella plats där specifikationen kan laddas ned</i>
Format	pdf
Underhåll av specifikationen	Specifikationen uppdateras vid behov
Skyddsbehov	Inget skyddsbehov av specifikationen
Termer och definitioner	Se Bilaga A
Förkortningar	Se Bilaga A
Övrig om specifikationen	Denna specifikation uppfyller, så långt det är möjligt, kraven i ISO 19131

2 Syfte och identifiering av datamängden

2.1 Datamängdens namn

Strandskydd

2.2 Alternativt namn

Ej relevant

2.3 Identitet

Ej relevant

2.4 Syfte

Strandskyddet syftar till att långsiktigt 1) trygga förutsättningarna för allemansrättslig tillgång till strandområden och 2) bevara goda livsvillkor för djur- och växtlivet på land och i vatten.

Informationen om strandskydd kan bland annat användas:

- För att visualisera strandskyddets utbredning.
- För att identifiera vilka sjöar, vattendrag och kuster som omfattas respektive inte omfattas av strandskydd.
- Vid provning och tillsyn av strandskydd.

- För att allmänheten ska veta vad som gäller på en viss plats eller i ett strand- och vattenområde.
- Som underlag vid översikts- och detaljplanering.

Datamängden ger inte alltid en exakt bild av verkligheten. För att vara säker på vad som gäller för ett visst område, kontakta länsstyrelsen. När det gäller strandskydd som är upphävt i plan är det viktigt att läsa planen.

2.5 Användningsfall

Uppgift saknas. Se 2.4 för en beskrivning av syftet med datamängden.

2.6 Ämnesområde¹

Miljö; Fastigheter och fysisk planering.

2.7 Nyckelord²

Skyddade områden; Markanvändning.

2.8 Geografisk representation³

Vektorformat

2.9 Geografisk upplösning

Ej relevant

2.10 Kompletterande information

Ej relevant

2.11 Begränsning av användning

Se <https://www.lantmateriet.se/sv/nationella-geodataplattformen/om-plattformen/>

2.12 Utsträckning

Sverige

3 Datamängdens omfattning

3.1 Omfattningens identitet

Strandskydd

3.2 Namn på nivå

Strandskydd

3.3 Nivå

Datamängd

¹ MD TopicCategoryCode i [SIS-TR 14:2012 \(Metadata på svenska\)](#)

² <https://www.eionet.europa.eu/gemet/sv/inspire-themes/>

³ MS_SpatialRepresentation Typecode i [SIS-TR 14:2012 \(Metadata på svenska\)](#)

3.4 Utsträckning

Sverige

3.5 Coverage

Ej relevant

4 Datainnehåll och struktur

4.1 Datamängdens innehåll

Datamängden innehåller information om var det generella strandskyddet gäller, samt beslut som medför förändringar i strandskyddet. Datamängden innehåller ingen information om dispenser eller LIS-områden.

Med strandskydd avses sådant strandskydd som omfattas av 7 kap. 13–18 § Miljöbalken (1998:808) MB.

De förändringar som redovisas är:

- utvidgat strandskydd enligt 7 kap 14 § andra stycket MB
- upphävanden i enskilda fall enligt 7 kap. 18 § MB
- upphävt strandskydd inom detaljplanelagt område enligt 4 kap. 17 § Plan och bygglagen (2010:900)
- undantag enligt äldre lagstiftning

Datamängden innehåller utöver de geografiska områdena information om hur framställningen har gjorts samt med vilket underlag som grund. Den innehåller också beslutsinformation i de fall där det finns ett beslut som har påverkat strandskyddets utbredning. För mer information om datamängdens innehåll, se Bilaga C - och Bilaga D - .

Den digitalt redovisade strandlinje som ligger till grund för strandskyddsredovisningen går inte att likställa med strandlinjen vid normalt medelvattenstånd. Exakta strandskyddsområden måste alltid mätas i fält. Det finns brister i underlaget när det kommer till små vattendrag, vilket innebär att den digitalt redovisade strandlinjen inte är komplett. I många kommuner gäller strandskydd vid samtliga sjöar och vatten, även sådana som inte redovisas i underlaget.

4.2 Informationsutbytesmodell

Se Bilaga C

4.3 Objekttypskatalog

Se Bilaga D

5 Referenssystem

Tabell 1: Referenssystem

Dimension	Referenssystem
Plan	En av de officiella projektionerna i SWEREF 99:

Dimension	Referenssystem
	EPSG:3006, EPSG:3007, EPSG:3008, EPSG:3009, EPSG:3010, EPSG:3011, EPSG:3012, EPSG:3013, EPSG:3014, EPSG:3015, EPSG:3016, EPSG:3017, EPSG:3018
Höjd	EPSG:5613 (RH 2000)
Tid	Gregorianska kalendern, UTC

6 Kvalitet på data

Utöver kvalitetskraven som beskrivs i det här kapitlet finns verksamhetsregler specificerade i informationsutbytesmodellen. De ingår även i objekttypskatalogen.

6.1 Fullständighet

6.1.1 STRAND-X01

Fullständighet

Det får förekomma övertaliga enheter inom strandskyddstyp *generellt*.

Kvalitetsmått⁴: 1. Övertaliga enheter

Acceptansnivå: Sant

6.1.2 STRAND-X02

Fullständighet

Det får inte förekomma dubletter av objekt. Med dubletter avses objekt av samma strandskyddstyp som har samma yta.

Kvalitetsmått⁴: 4. Antal dubbla objekt

Acceptansnivå: 0

6.1.3 STRAND-X03

Fullständighet

Alla enheter finns inte representerade i datamängden.

Kvalitetsmått⁴: 5. Saknade enheter

Acceptansnivå: Sant

6.2 Logisk konsistens

6.2.1 STRAND-X04

Logisk konsistens

Alla förekomster ska överensstämma med informationsmodellen.

Kvalitetsmått⁴: 9. Överensstämmelse med applikationsschemat.

⁴ Kvalitetsmått enligt SS-EN ISO 19157:2013, bilaga D

Acceptansnivå: Sant

6.2.2 STRAND-X05

Logisk konsistens

Alla förekomster ska följa reglerna i informationsmodellen.

Kvalitetsmått⁴: 12. Andel som inte överensstämmer med avseende på reglerna för applikationsschemat.

Acceptansnivå: 0 %

6.2.3 STRAND-X06

Logisk konsistens

Så kallade spikar får inte förekomma, det vill säga att vinkeln mellan två linjesegment är mindre än eller lika med 12 grader.

Kvalitetsmått: Antal spikar

Acceptansnivå: 0

6.2.4 STRAND-X07

Logisk konsistens

Ogiltiga glapp får förekomma. Strandlinjen är inte konstant och det generella strandskyddet baseras på strandlinjen. Beroende på hur beslut som påverkar strandskyddet är formulerade kan det uppstå glapp i förhållande till det generella strandskyddet, exempelvis genom att ytan för ett område där strandskydd är upphävt inte längre täcker ytan för det generella strandskyddet i samma omfattning.

Kvalitetsmått⁴: Ogiltiga glapp

Acceptansnivå: Sant

6.2.5 STRAND-X08

Logisk konsistens

Självkorsningsfel får inte förekomma.

Kvalitetsmått⁴: 27. Antal ogiltiga självkorsningsfel

Acceptansnivå: 0 st

6.2.6 STRAND-X09

Logisk konsistens

Alla förekomster ska överensstämma med värden i värdemängder (kodlistor).

Kvalitetsmått⁴: 18. Andel som inte överensstämmer med värdedomän.

Acceptansnivå: 0 %

7 Datainsamling och bearbetning

7.1 Datainsamling/bearbetning

Länsstyrelsernas strandskyddsbeslut har sammanställts och digitaliserats i ett geografiskt informationssystem (GIS). Befintliga GIS-underlag har granskats och harmoniserats.

Det generella strandskyddet lagras som ett eget lager och är baserat på buffring av strandlinjens kartunderlag. Vid buffringen genereras ytor som sträcker sig 100 m åt vardera håll från strandlinjen. Buffringen sker länsvis och resultatet delas in kommunvis. Information om övriga strandskyddstyper bygger på tolkningar av georefererade planer samt beslut (både beslutstext och bilagd karta) och lagras i separata lager ovanpå det generella strandskyddet. Genom att kombinera lagren får man en fullständig bild.

De vanligaste lägesbestämningsmetoderna är lägesplacering och vektorisering av analogt material. Mer information om lägesbestämningsmetoder finns i specifikation för resursmodell Geometrimetadata.

För mer information om hur datainsamlingen har genomförts, kontakta respektive länsstyrelse.

7.2 Ytterligare information

Ej relevant

7.3 Urvalsregler

Ej relevant

8 Underhåll av data

8.1 Beskrivning

Den digitala redovisningen av strandlinjen uppdateras av Lantmäteriet i samband med att nya flygfotograferingar har genomförts. Uppdateringen görs med varierad frekvens över landet. Minst vart tredje år ser Lantmäteriet över och ajourhåller strandlinjen. När den digitala redovisningen av strandlinjen förändras så att strandskyddets utbredning påverkas ska de generella och utvidgade strandskyddsområdena uppdateras om det bedöms lämpligt av Länsstyrelsen.

Länsstyrelsen ansvarar för att regelbundet redovisa nya beslut om enskilda upphävanden och beslut om utvidgat strandskydd.

Kommunen ansvarar för att redovisa nya beslut om upphävt strandskydd inom detaljplanelagt område. Denna redovisning görs i samband med att den antagna detaljplanen tillgängliggörs i datamängden Detaljplan i Nationella geodataplattformen (NGP). Länsstyrelsen ansvarar för att lägga till motsvarande strandskyddsredovisning i datamängden Strandskydd i NGP.

Endast beslut som vunnit laga kraft ska finnas tillgängliga i datamängden. Om förändringar sker ska den ej gällande informationen ersättas.

8.2 Underhållsfrekvens

Oregelbundet

9 Presentationsregler

Ej relevant

10 Leverans

Ej relevant

11 Metadata

Ej relevant

12 Övrig information

Ej relevant

Bilaga A - Termer och förkortningar

Termer

Tabell 2: Termer och dess definition eller beskrivning

Term	Definition/Beskrivning
absolut lägesosäkerhet	Osäkerhet i position i förhållande till referenssystemet.
attribut	Uppgifter om ett objekts egenskaper.
applikationsschema	Formell beskrivning av datastruktur, regler och innehåll för information inom ett visst tillämpningsområde. (Källa: SIS termweb) <i>Anmärkning: Termen används i namnen på kvalitetsmått definierade i ISO 19157:2013 och är i det här dokumentet synonymt med informationsmodell.</i>
buffring	Att skapa en buffert, i form av en definierad zon, runt ett geografiskt särdrag som en punkt, linje eller polygon.
datamängd	Identifierbar samling data.
dataproduktspecifikation för tillgängliggörande	Förkortning: DPS-T En dataproduktspecifikation för tillgängliggörande beskriver vilken information en konsument kan förvänta sig att få, hur den är strukturerad och vilken kvalitet den har.
geometri	Ett objekts geometriska representation (läge och form).
georeferering	Anslutning av en geodatamängd till ett officiellt referenssystem, till exempel SWEREF 99/RH2000 eller kommunala system. (Källa: HMK-ordlista)
informationsmodell	Modell som definierar struktur, regler och innehåll för information inom ett visst tillämpningsområde.
informationsutbytesmodell	Informationsmodell som är anpassad för utbyte av den information som är aktuell för flera verksamheter, parter eller intressenter.
lägesbestämningsmetod	Metod att bestämma positioner i ett referenssystem.
objekt	Representation av en företeelse i den verkliga världen.
referenssystem	System för lägesbestämning och positionsangivelser.
resursmodell	Informationsmodell som beskriver generell och gemensam information som används i de tillämpningsspecifika informationsmodellerna.

Term	Definition/Beskrivning
vektorformat	Digitalt format där objekt beskrivs med punkter i ett koordinatsystem. Punkterna sammanbinds med olika geometriska regler (till exempel linjer, ytor eller volymer)
vektorisera	Överföra positioner och attributvärden redovisade på kartor eller ritningar, dokumenterade på papper eller liknande, till vektorformat

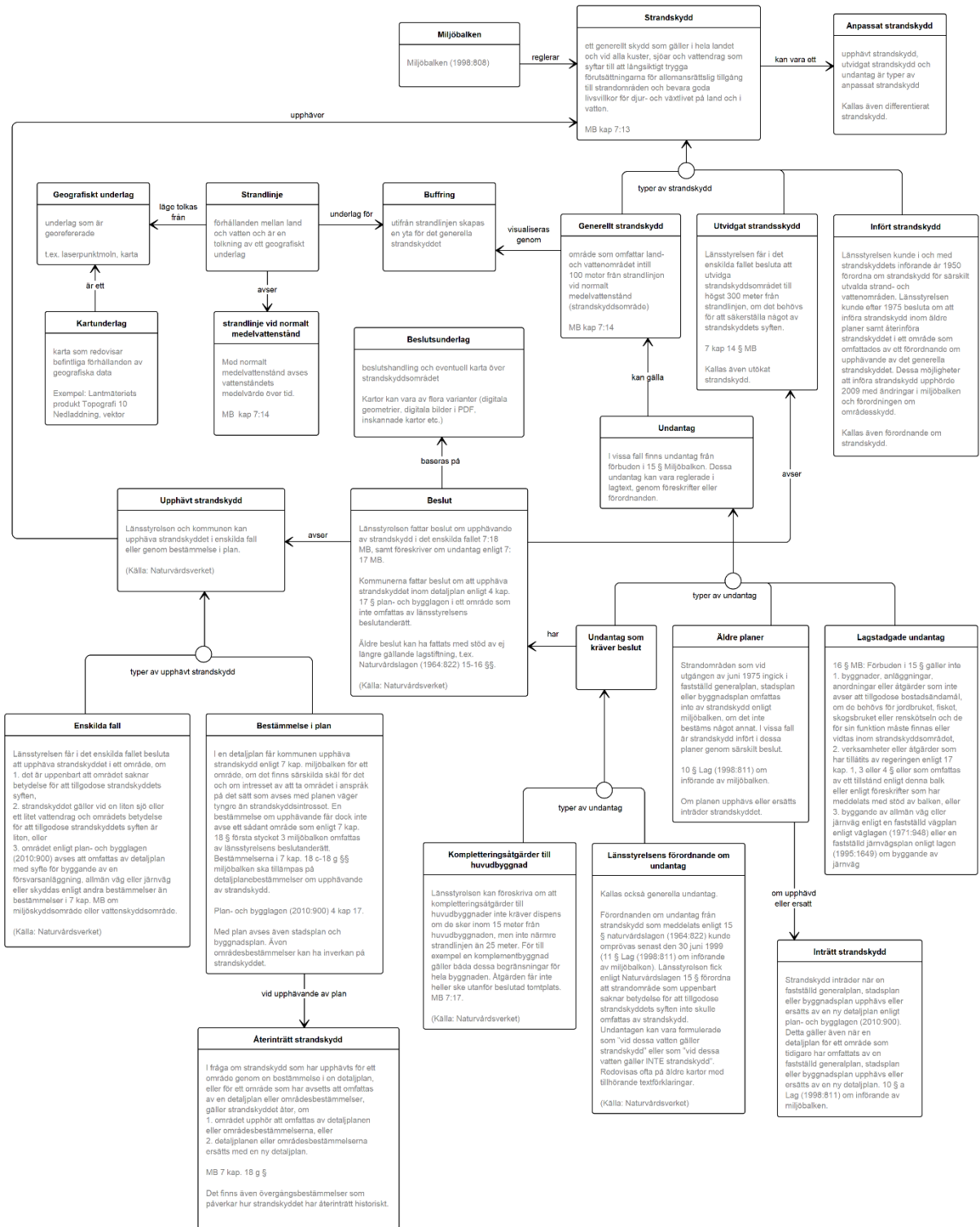
Förkortningar

Tabell 3: Förkortningar och dess beskrivning

Förkortning	Beskrivning
DPS	Dataproduktspecifikation
EPSG	Kodsystem för att sätta unik beteckning på referenssystem
GIS	Geografiskt informationssystem
ISO	Internationellt standardiseringsorgan
LIS	Landsbygdsutveckling i strandnära lägen

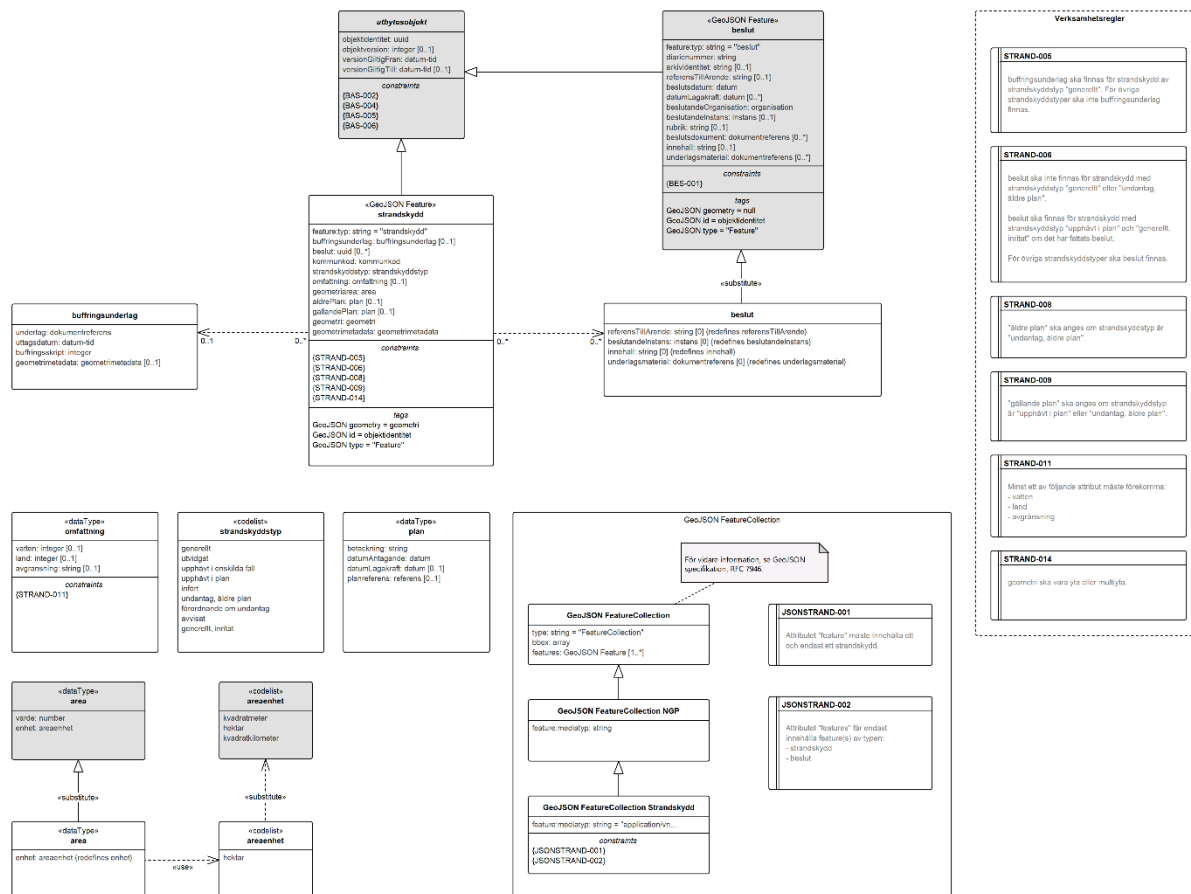
Bilaga B - Begreppsmodell

Figur 1: Begreppsmodell för Strandskydd.

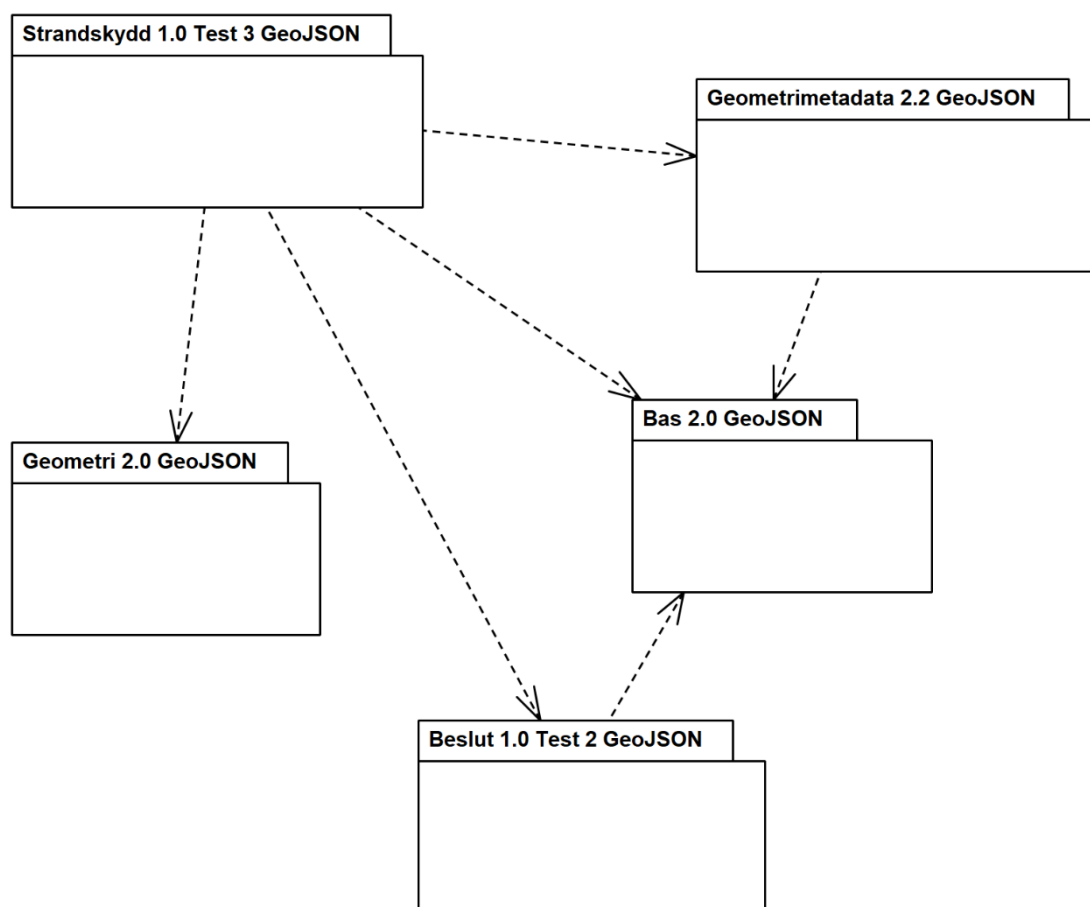


Bilaga C - Informationsutbytesmodell

Figur 2: Informationsutbytesmodell för Strandskydd.



Figur 3: Paketdiagram för Strandskydd.



Bilaga D - Objekttypskatalog

Objekttyper

strandskydd

strandskydd	Ärver från: utbytesobjekt
Definition	
Beskrivning	
Omfattar generellt, utvidgat, upphävt, undantaget, infört och avvisat strandskydd.	
Regler	
STRAND-005: buffringsunderlag ska finnas för strandskydd av strandskyddstyp "generellt". För övriga strandskyddstyper ska inte buffringsunderlag finnas.	
STRAND-006: beslut ska inte finnas för strandskydd med strandskyddstyp "generellt" eller "undantag, äldre plan".	
beslut ska finnas för strandskydd med strandskyddstyp "upphävt i plan" och "generellt, inritat" om det har fattats beslut.	
För övriga strandskyddstyper ska beslut finnas.	
STRAND-008: "äldre plan" ska anges om strandskyddstyp är "undantag, äldre plan".	
STRAND-009: "gällande plan" ska anges om strandskyddstyp är "upphävt i plan" eller "undantag, äldre plan".	
STRAND-014: geometri ska vara yta eller multiyta.	
feature:typ	string [1]
Definition	
Beskrivning	
Tekniskt attribut. Har alltid värdet "strandskydd".	
buffringsunderlag	buffringsunderlag [0..1]
Definition	
Beskrivning	

Underlag som använts för att generera ytor för generell strandkydd.	
beslut	uuid [0..*]
Definition	
Beskrivning Beslut som påverkar det aktuella strandkyddet.	
kommunkod	kommunkod [1]
Definition	
Beskrivning Värdeområde innehållande kommunkoder enligt lista hos SCB .	
strandkyddstyp	strandkyddstyp [1]
Definition	
Beskrivning Beskriver vilken typ av strandkydd som gäller, eller om skyddet är upphävt eller platsen ej omfattas av annan anledning.	
omfattning	omfattning [0..1]
Definition	
Beskrivning Beskriver hur långt strandkyddet sträcker sig i vatten respektive på land, alternativt i vilken omfattning strandkyddet är upphävt eller undantag gäller.	
geometriarea	area [1]
Definition	
Beskrivning Strandkyddets area. Automatgenereras hos producent.	
aldrePlan	plan [0..1]
Definition	
Beskrivning	

Information om äldre plan som berör strandområdet. Med äldre plan avses plan som är antagen före 1975-07-01, vilket innebär att de strandområden som berörs av planen inte ska omfattas av strandskydd om det inte bestäms något annat.

Det kan finnas flera planer som har antagits före 1975-07-01 och berör strandområdet. Den senast antagna planen anges.

Gällande plan och äldre plan behöver inte ha samma planyta.

Om den gällande planen har antagits före 1975-07-01 anges samma planinformation för äldre plan och gällande plan.

gällandePlan	plan [0..1]
---------------------	--------------------

Definition

Beskrivning

Gällande plan som berör strandområdet.

Gällande plan och äldre plan behöver inte ha samma planyta.

Om den gällande planen har antagits före 1975-07-01 anges samma planinformation för äldre plan och gällande plan.

geometri	geometri [1]
-----------------	---------------------

Definition

Beskrivning

Strandskyddsområdets utbredning.

geotrimetadata	geotrimetadata [1]
-----------------------	---------------------------

Definition

Beskrivning

Metadata och kvalitetsparametrar för geometri.

buffringsunderlag

buffringsunderlag

Definition

Beskrivning

Underlag, i form av en geodataprodukt, samt version av buffringsskript som använts för att generera ytor för generellt strandskydd baserat på underlaget.

Regler

underlag	dokumentreferens [1]
Definition	
Beskrivning	
Beskriver vilken geodataprodukt som ligger till grund för buffringen (t.ex. Topografi 10 Nedladdning, vektor).	
uttagsdatum	datum-tid [1]
Definition	
Beskrivning	
Datum då information hämtades från den geodataprodukt som utgör underlaget.	
buffringsskript	integer [1]
Definition	
Beskrivning	
Version av det buffringsskript som använts för att generera ytor för det generella strandskyddet.	
geotrimetadata	geotrimetadata [0..1]
Definition	
Beskrivning	
Metadata och kvalitetsparametrar för geometri.	
Avser underlaget, inklusive lägesosäkerhet för de ingående objekten.	

Dat typer

omfattning

omfattning
Definition
Beskrivning
Beskriver hur långt strandskyddet sträcker sig i vatten respektive på land, alternativt i vilken omfattning strandskyddet är upphävt eller undantag gäller.
Regler
STRAND-011: Minst ett av följande attribut måste förekomma:
- vatten

- land	
- avgränsning	
vatten	integer [0..1]
Definition	
Beskrivning	
Beskriver hur långt strandskyddet sträcker sig i vattnet. Anges i meter.	
land	integer [0..1]
Definition	
Beskrivning	
Beskriver hur långt strandskyddet sträcker sig på land. Anges i meter.	
avgränsning	string [0..1]
Definition	
Beskrivning	
Möjlighet till fritext för att beskriva omfattningen i de fall där det inte är t.ex. 100 meter utan "fram till väg #".	

plan

plan	
Definition	
Beskrivning	
Plan enligt Plan- och bygglagen eller motsvarande äldre författningar.	
Regler	
beteckning	string [1]
Definition	
Beskrivning	
Planens identitet.	
datumAntagande	datum [1]
Definition	

Beskrivning	
Det datum beslut om att anta planen fattades.	
datumLagakraft	datum [0..1]
Definition	
Beskrivning	
Det datum planen vunnit laga kraft.	
planreferens	referens [0..1]
Definition	
Beskrivning	
Referens till plan.	

Värdeområden

strandskyddstyp

strandskyddstyp
Definition
Beskrivning
Typ av strandskyddsobjekt. Kan även vara upphävt, undantaget och avvisat strandskydd.
Regler
generellt
Definition
Beskrivning
område som omfattar land- och vattenområdet intill 100 meter från strandlinjen vid normalt medelvattenstånd (strandskyddsområde)
MB kap 7:14
utvidgat
Definition
Beskrivning
ett strandskydd som av Länsstyrelsen, under vissa förutsättningar, har utvidgats upp till 300 meter om det behövs för att tillgodose strandskyddets syften

MB kap 7:14

Kallas även utökat strandskydd.

upphävt i enskilda fall

Definition

Beskrivning

Länsstyrelsen får i det enskilda fallet besluta att upphäva strandskyddet i ett område, om 1. det är uppenbart att området saknar betydelse för att tillgodose strandskyddets syften, 2. strandskyddet gäller vid en liten sjö eller ett litet vattendrag och områdets betydelse för att tillgodose strandskyddets syften är liten, eller 3. området enligt plan- och bygglagen (2010:900) avses att omfattas av detaljplan med syfte väg/järnväg eller skyddas enligt andra bestämmelser i 7 kap MB.

(Källa: Naturvårdsverket)

upphävt i plan

Definition

Beskrivning

En kommun kan genom bestämmelse i detaljplan upphäva strandskyddet.

Länsstyrelsen har skyldighet att i samrådet verka för att strandskyddet inte hävs i strid med 7 kap. 18 c-g §§ miljöbalken. Länsstyrelsen ska också pröva kommunens beslut att upphäva strandskyddet i en detaljplan om det befaras att strandskyddet upphävs i strid med gällande bestämmelser.

Plan- och bygglagen (2010:900) 4 kap 17.

(Källa: Naturvårdsverket)

Kan även heta stadsplan och byggnadsplan.

infört

Definition

Beskrivning

Äldre beslut om att ett område ska omfattas av strandskydd. Kan vara exempelvis inom äldre planer (generalplan, stadsplan, byggnadsplan) där det generella strandskyddet aldrig infördes.

undantag, äldre plan

Definition

Beskrivning

Äldre planer (generalplan, stadsplan, byggnadsplan) undantogs när strandskyddet infördes och strandskydd gäller inte inom planområdet. Om planen upphävs eller ersätts återinträder strandskyddet.

förordnande om undantag

Definition

Beskrivning

Kallas också generella undantag.

Länsstyrelsen fick enligt Naturvårdslagen 15 § förordna att strandområde som uppenbart saknar betydelse för att tillgodose strandskyddets syften inte skulle omfattas av strandskydd. Beslutade enligt äldre bestämmelser men gäller fortfarande. Undantagen kan vara formulerade som ”vid dessa vatten gäller strandskydd” eller som ”vid dessa vatten gäller INTE strandskydd”. Redovisas ofta på äldre kartor med tillhörande textförklaringar.

(Källa: Naturvårdsverket)

avvisat

Definition

Beskrivning

Vid beslut i det enskilda fallet om att området inte omfattas av generellt strandskydd.

generellt, inritat

Definition

Beskrivning

Vid beslut om att området ska omfattas av generellt strandskydd, men där strandlinje saknas i underlaget som ligger till grund för det buffrade generella strandskyddet. Kan även användas om det finns ett bättre underlag än underlaget för buffring.

Anpassningar av resursmodeller

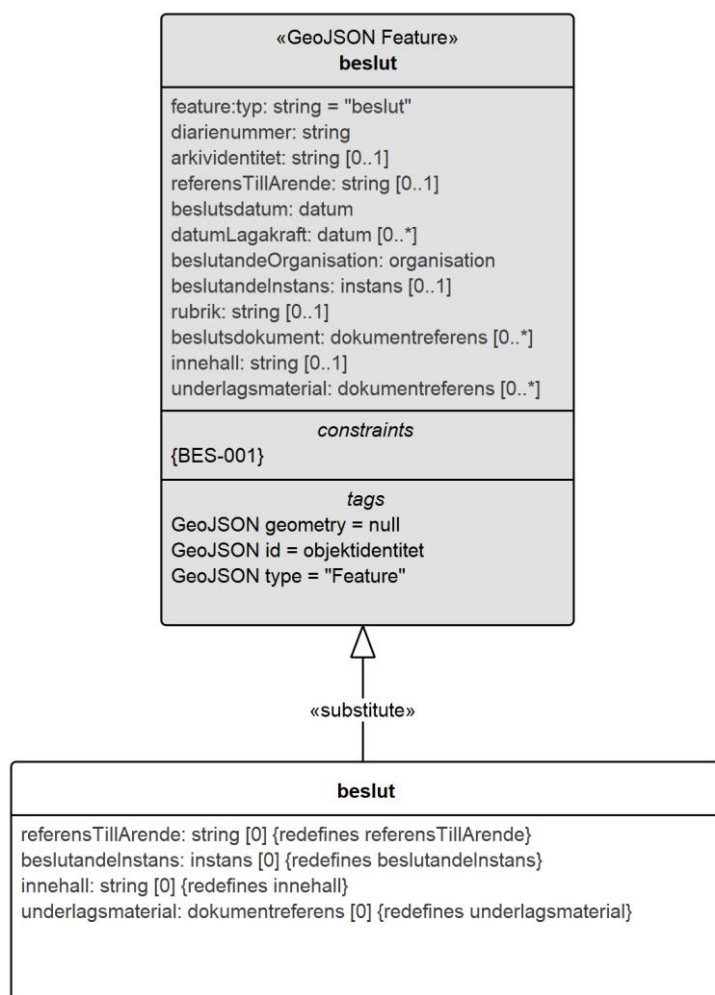
beslut

Strandskydd använder en anpassad variant av objekttypen beslut, som ingår i resursmodell Beslut. Följande attribut hos beslut används inte för strandskydd:

- referensTillArende
- beslutandeInstans
- innehall
- underlagsmaterial

Figur 4 visar hur beslut i utbytesmodellen för strandskydd ärver från och ersätter beslut i resursmodellen.

Figur 4: Anpassning av objekttypen beslut.



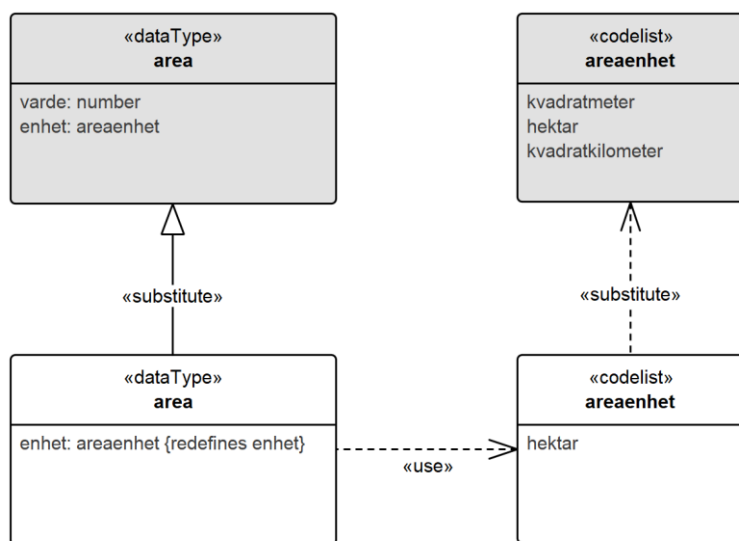
area och areaenhet

Strandskydd använder en anpassad variant av värdemängden areaenhet, som ingår i resursmodell Bas. För strandskydd är endast värdet ”hektar” tillåtet.

För att rätt värdemängd ska användas av datatypen area, som ingår i resursmodell Bas, har en anpassning av area gjorts.

Figur 5 visar hur areaenhet i utbytesmodellen för strandskydd ersätter areaenhet i resursmodellen, samt hur area i utbytesmodellen ärver från och ersätter area i resursmodellen.

Figur 5: Anpassning av värdemängden areaenhet samt berörd datatyp, area.



Bilaga E - Förändringsförteckning

Tabell 4: Lista med förändringar

Version	Datum	Förändring
1.0 Test 3	2024-10-29	<ul style="list-style-type: none"> • Utbytesmodellen har anpassats till GeoJSON, vilket medför ändrade klassnamn och nya tekniska attribut (t.ex. feature:typ under strandskydd), samt att information om GeoJSON FeatureCollection har lagts till. • Resursmodell Beslut används och anpassas till strandskydd. Resursmodellen har ändrats så att beslut är en egen Feature och attributet beslutstyp samt regeln BES-002 har tagits bort. Därför tas även regeln STRAND-010 samt värdemängden Beslutstyp bort. • För att koppla ihop strandskydd med beslut finns nu attributet strandskydd.beslut. • Regeln STRAND-006 har ändrats så att beslut är valfritt för strandskyddstyper "upphävt i plan" och "generellt, inritat". • Area (ingår i resursmodell Bas) anpassas i modellen istället för med reglerna STRAND-012 och STRAND-013. Attributet heter nu strandskydd.geometriarea. Attributbeskrivningen har uppdaterats. • Nyare version av resursmodeller används. Paketdiagrammet som visar beroenden är uppdaterat. • Både yta och multiyta tillåts. Ny regel: STRAND-014.