

DATAPRODUKTSPECIFIKATION

Gräns för fjällnära skog

Version av specifikation	1.0.1
Denna version	https://www.lantmateriet.se/sv/nationella-geodataplattformen/datamangder/
Senaste version	https://www.lantmateriet.se/sv/nationella-geodataplattformen/datamangder/
Publicerad	2024-06-10
Språk	Svenska
Dataproduktens utsträckning	Sverige
Ämnesområde	Biogeografisk indelning (Inspire) Administrativa gränser (Inspire)
Nyckelord	Miljö, biologi och ekologi (Inspire) Administrativ enhet (Inspire)
Diarienummer	

SAMMANFATTNING

Geodata som anger gränsen för fjällnära skog. Delar av Skogsvårdslagen gäller enbart inom gränsen för fjällnära skog. Det styr till exempel om en avverkning av skog ska anmälas eller ansökas om tillstånd för hos Skogsstyrelsen. Det är viktigt att komma ihåg att den digitala gränsen inte har rättsverkan. Det är Skogsstyrelsens författningssamling, SKSFS 1991:3, Förordning om gränsen för fjällnära skog som utgör de juridiska dokument som gäller.

Innehåll

1	OM DATAPRODUKTSPECIFIKATIONEN	4
2	SYFTE OCH IDENTIFIERING AV DATAPRODUKTEN	4
2.1	DATAPRODUKTENS NAMN	4
2.2	ALTERNATIVT NAMN	4
2.3	IDENTITET	4
2.4	SYFTE	4
2.5	ANVÄNDNINGSFALL	4
2.6	ÄMNESOMRÅDE	5
2.7	NYCKELORD (INSPIRE)	5
2.8	GEOGRAFISK REPRESENTATION	5
2.9	GEOGRAFISK UPPLÖSNING	5
2.10	KOMPLETTERANDE INFORMATION	5
2.11	BEGRÄNSNING AV ANVÄNDNING	5
2.12	UTSTRÄCKNING	5
3	DATAPRODUKTENS OMFATTNING	5
3.1	OMFATTNINGENS IDENTITET	5
3.2	NAMN PÅ NIVÅ	5
3.3	NIVÅ	5
3.4	UTSTRÄCKNING	5
3.5	COVERAGE	5
4	DATAINNEHÅLL OCH STRUKTUR	6
4.1	DATAPRODUKTENS INNEHÅLL	6
4.2	INFORMATIONSENTBYTESMODELL	6
4.3	OBJEKTTYPSKATALOG	6
5	REFERENSSYSTEM	6
6	KVALITET PÅ DATA	7
6.1	FJS-001	7
6.2	FJS-002	7
7	DATAINSAMLING OCH BEARBETNING	7
7.1	DATAINSAMLING/BEARBETNING	7
7.2	YTTERLIGARE INFORMATION	7
7.3	URVALSREGLER	7
8	UNDERHÅLL AV DATA	7
8.1	BESKRIVNING	7
8.2	UNDERHÅLLSFREKVENNS	7
9	PRESENTATIONSREGLER	7
10	LEVERANS	8
11	METADATA	8
12	ÖVRIG INFORMATION	8
	BILAGA A - TERMER OCH FÖRKORTNINGAR	8
	TERMER	8
	FÖRKORTNINGAR	9
	BILAGA B - BEGREPPSMODELL	9
	BILAGA C - INFORMATIONSENTBYTESMODELL	10
	BILAGA D - OBJEKTTYPSKATALOG	11
	DATATYPER	11

VÄRDEMÄNGDER	11
BILAGA E - FÖRÄNDRINGSFÖRTECKNING	12

I Om dataproduktspecifikationen

Specifikationens namn	Nationell dataproduktspecifikation - Gräns för fjällnära skog
Publicerad	2024-06-10
Språk i specifikationen	Svenska (swe)
Kontakt	Skogsstyrelsen
E-post	skogsstyrelsen@skogsstyrelsen.se
Telefon	036-35 93 00
Länk till specifikationen	https://www.lantmateriet.se/sv/nationella-geodataplattformen/datamangder/
Format	PDF
Underhåll av specifikationen	Specifikationen kommer att uppdateras vid behov.
Skyddsbehov	Inget skyddsbehov av specifikationen
Termer och definitioner	Se bilaga A och bilaga B
Förkortningar	Se bilaga A
Övrig om specifikationen	Denna specifikation uppfyller, så långt det är möjligt, kraven i ISO 19131.

2 Syfte och identifiering av dataprodukten

2.1 Dataproduktens namn

Gräns för fjällnära skog

2.2 Alternativt namn

Fjällnära gränsen

2.3 Identitet

7044a4ab-eeab-4080-b12f-10b64232e41b

2.4 Syfte

Den digitaliserade gränsen är lämplig att använda för att få en överblick på området för fjällnära skog. Delar av Skogsvårdslagen gäller enbart inom gränsen för fjällnära skog. Det styr till exempel om en avverkning av skog ska anmälas eller ansökas om tillstånd för hos Skogsstyrelsen.

2.5 Användningsfall

Se 2.4 för en beskrivning av lämpliga användningsområden.

2.6 Ämnesområde¹

Biogeografisk indelning (Inspire)

Administrativa gränser (Inspire)

2.7 Nyckelord (INSPIRE)²

Miljö, Biologi och ekologi (Inspire)

Administrativ enhet (Inspire)

2.8 Geografisk representation³

Vektorformat

2.9 Geografisk upplösning

Digitaliserad med stöd av fastighetsgränser och övrig information i skala 1:10 000.

2.10 Kompletterande information

Det är viktigt att komma ihåg att den digitala gränsen inte har rättsverkan. Det är Skogsstyrelsens författningssamling, SKSFS 1991:3, Förordning om gränsen för fjällnära skog som utgör de juridiska dokument som gäller.

2.11 Begränsning av användning

Se <https://www.lantmateriet.se/sv/nationella-geodataplattformen/om-plattformen/>

2.12 Utsträckning

Sverige

3 Dataproduktens omfattning

3.1 Omfattningens identitet

Gräns för fjällnära skog

3.2 Namn på nivå

Gräns för fjällnära skog

3.3 Nivå

Dataprodukt

3.4 Utsträckning

Sverige

3.5 Coverage

Ej relevant

¹ MD TopicCategoryCode i [SIS-TR 14:2012 \(Metadata på svenska\)](#)

² <https://www.eionet.europa.eu/gemet/sv/inspire-themes/>

³ MS_SpatialRepresentation Typecode i [SIS-TR 14:2012 \(Metadata på svenska\)](#)

4 Datinnehåll och struktur

4.1 Dataproduktens innehåll

Gränsen för fjällnära skog togs fram i början av 1990-talet och finns beskriven i Skogsstyrelsens författningssamling, SKSFS 1991:3, Förordning om gränsen för fjällnära skog. 2018 gjordes en uppdatering med syfte att öka lägesnoggrannheten. Utifrån koordinater och beskrivningstexter kvalitetssäkrades gränsen längs hela utbredningen. Gränsen har digitaliserats utifrån koordinater från förordningen, fastighetskartan och historiskt kartmaterial. Där det är möjligt utgår gränsen från platser i terrängen och i fastighetskartan som läget var i början av 90-talet.

4.2 Informationsutbytesmodell

Se bilaga C

4.3 Objekttypskatalog

Se bilaga D

5 Referenssystem

Tabell 1: Referenssystem

Dimension	Referenssystem
Plan	EPSG:3006
Höjd	EPSG:5613 (RH 2000)
Tid	Gregorianska kalendern, UTC

6 Kvalitet på data

Kvalitetsmått som börjar med en siffra avser ett kvalitetsmått i SS-EN ISO 19157:2013, bilaga D.

6.1 FJS-001

Logisk konsistens

Alla förekomster ska överensstämma med informationsmodellen.

Kvalitetsmått: 9. Överensstämmelse med applikationsschemat

Acceptansnivå: Sant

6.2 FJS-002

Logisk konsistens

Ingen gränslinje får korsa sig själv

Kvalitetsmått: 26. Antal ogiltiga självkorsningsfel

Acceptansnivå: 0 stycken

7 Datainsamling och bearbetning

7.1 Datainsamling/bearbetning

Dataprodukten har digitaliserats utifrån koordinater från förordningen, fastighetskartan och historiskt kartmaterial. Där det är möjligt utgår gränsen från platser i terrängen och i fastighetskartan som läget var i början av 90-talet. En kvalitetssäkring gjordes 2018.

7.2 Ytterligare information

Ej relevant

7.3 Urvalsregler

Ej relevant

8 Underhåll av data

8.1 Beskrivning

Digitalisering gjorde vid införandet av förordningen. Därefter har en kvalitetssäkring gjorts 2018. Inget ytterligare underhåll planeras.

8.2 Underhållsfrekvens

Ej planerat.

9 Presentationsregler

Ej relevant

10 Leverans

Se <https://www.lantmateriet.se/ngp>.

11 Metadata

Metadata ska anges i enlighet med nationella metadataprofilen⁴.

12 Övrig information

Bilaga A - Termer och förkortningar

Termer

Tabell 2: Termer och dess definition eller beskrivning

Term	Definition/Beskrivning
applikationsschema	Formell beskrivning av datastruktur, regler och innehåll för information inom ett visst tillämpningsområde. (Källa: SIS termweb). <i>Anmärkning: Termen används i namnen på kvalitetsmått definierade i ISO 19157:2013 och är i det här dokumentet synonymt med informationsmodell.</i>
fjällnära skog	Skog inom det fjällnära området där skogsbruksåtgärder kan påverka intressen som är av väsentlig betydelse för naturvården, kulturmiljövärden eller rennäringen, eller det råder särskilda förutsättningar för skogens skötsel.
gräns för fjällnära skog	Gräns för fjällnära skog enligt SKSFS 1991:3 Förordning om gränserna för fjällnära skog.
informationsmodell	Modell som definierar struktur, regler och innehåll för information inom ett visst tillämpningsområde.
logisk konsistens	Grad av överensstämmelse med logiska regler för datastruktur, attribut eller relationer. (Källa: Svensk standard SS-EN ISO 19157)
objekttypskatalog	Förteckning över identifierade typer av företeelser med beskrivningar av vad som utmärker företeelserna, vilka uppgifter som kan finnas om en företeelse samt beskrivningar av hur dessa uppgifter kan användas och/eller påverkas. (Källa: Svensk standard · SS-EN ISO 19110:2017)

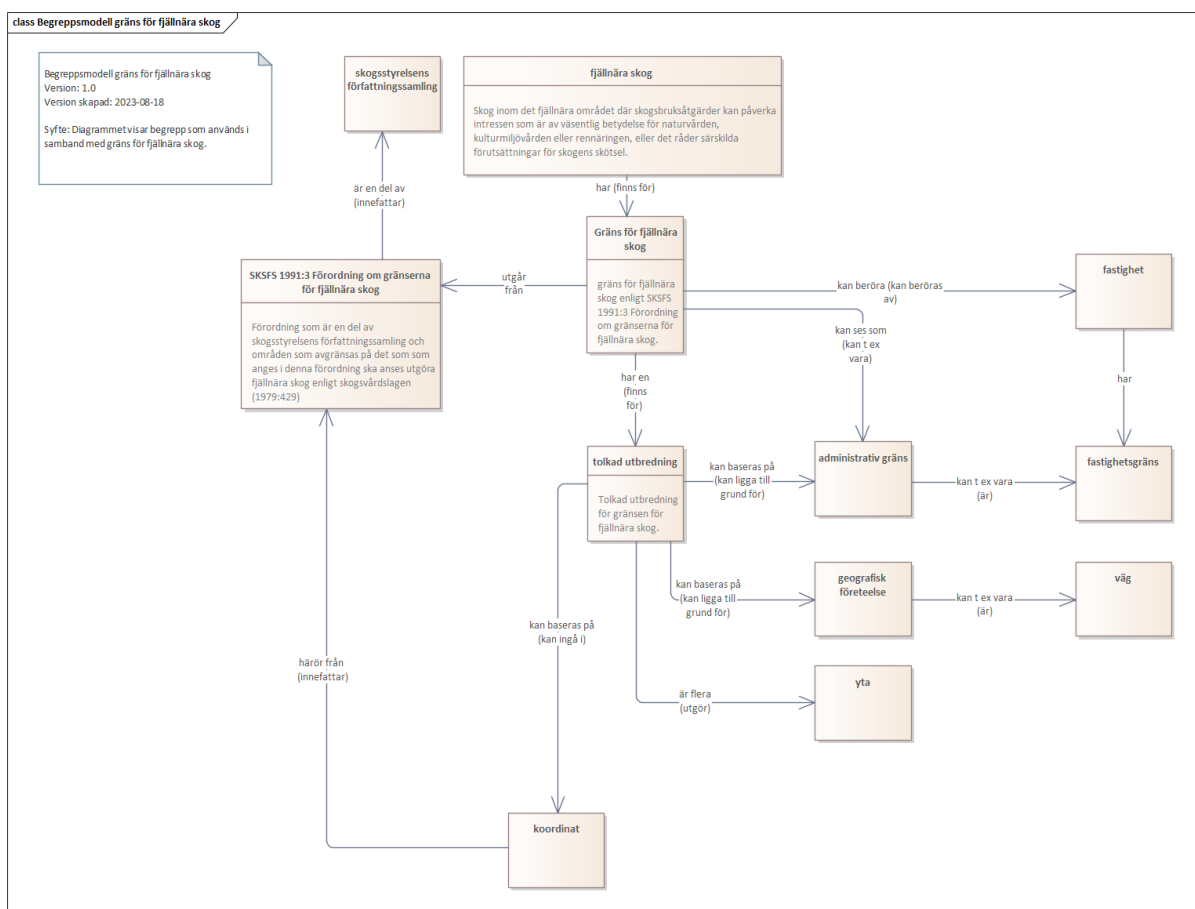
⁴ Geografisk information - Nationell metadataprofil för geografisk information (SIS-TS 80:2018) [nationell-metadataprofil-for-geografisk-information.pdf](https://www.lantmateriet.se/nationell-metadataprofil-for-geografisk-information.pdf) ([lantmateriet.se](https://www.lantmateriet.se))

Förkortningar

Tabell 3: Förkortningar och dess beskrivning

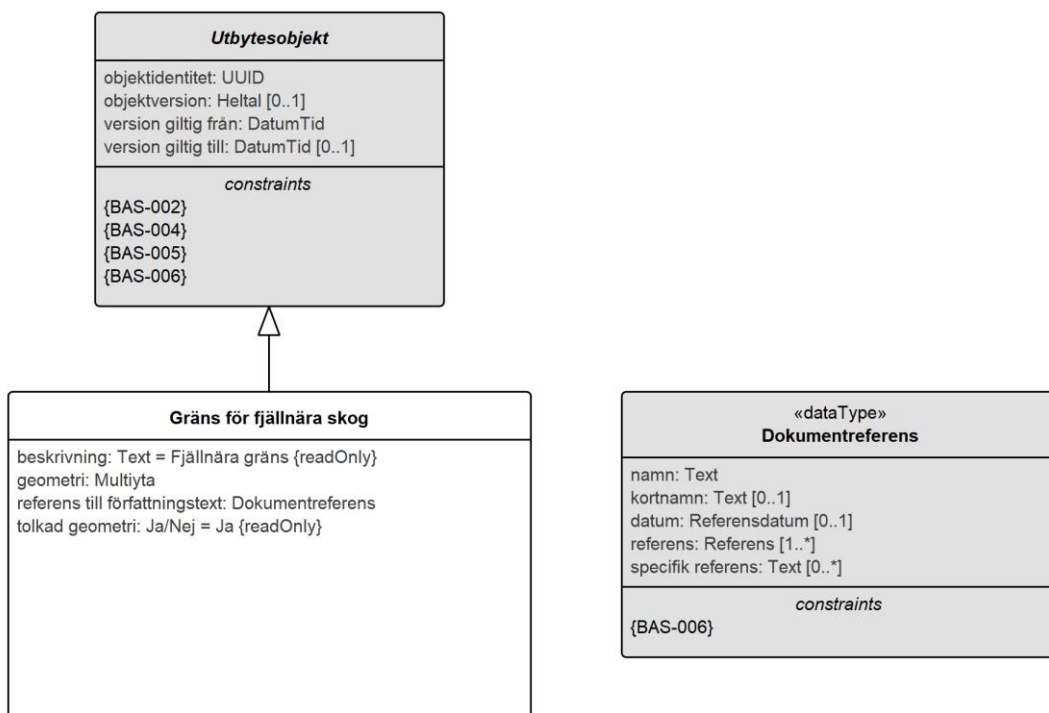
Förkortning	Beskrivning
NGP	Nationella geodataplattformen

Bilaga B - Begreppsmodell



Bilaga C - Informationsutbytesmodell

Informationsutbytesmodell Kulturhistorisk lämning
Version: 1.0
Beslutad: 2024-01-15
Syfte: Diagrammet visar informationsutbytesmodell för gränsen för fjällnära skog.



Bilaga D - Objekttypskatalog

Gräns för fjällnära skog	
Beskrivning Gräns för fjällnära skog enligt SKSFS 1991:3 Förordning om gränserna för fjällnära skog.	
beskrivning	Text
Beskrivning Innehåller texten Fjällnära gräns.	
geometri	Multiyta [1]
Beskrivning Geometri är det geografiska området för gräns för fjällnära skog. Är yta.	
referens till författningstext	Dokumentreferens [1]
Beskrivning Innehåller referens till författningstext.	
tolkad geometri	Ja/Nej [1]
Beskrivning Innehåller texten ja när en tolkad geometri avses.	

Datatyper

Värdemängder

Bilaga E - Förändringsförteckning

Tabell 4: Lista med förändringar

Version	Datum	Förändring
1.0.1	2024-06-10	Rättning av datatyp för attributet ”beskrivning” i Bilaga D - Objekttypskatalog.
1.0	2024-01-15	Initial version.