

NATIONELL INFORMATIONSSPECIFIKATION**Kommun, län och rike***Tabell 1 Specifikationens definition*

Specifikationsuppgift	Värde
Version av specifikation	1.0 Test 1
Denna version	
Senaste version	
Publicerad	2025-01-14
Språk	Svenska (swe)
Datamängdens utsträckning	Sverige
Ämnesområde	Administrativa gränser (Inspire)
Nyckelord	Administrativ enhet, administrativ indelning, administrativa och statistiska indelningar, kommun, län, rike
Diarienummer	

Sammanfattning/Kort om Kommun, län och rike

Datamängden innehåller alla ytor för Sveriges kommuner och län samt för riket.

Datamängden kommer att tillhandahållas antingen med aktuella geometrier eller som årsvis indelning.

Datamängden kan användas för till exempel visualisering, analys och beslutsunderlag.

De årsvisa datamängderna redovisas för kommun, län och rike med en ny version för varje år som de ser ut vid årsskiftet. Dessa är också lämpliga att användas för till exempel tidsjämförelser, prognoser och statistikproduktion.

Innehållsförteckning

SAMMANFATTNING/KORT OM KOMMUN, LÄN OCH RIKE	1
1 OM INFORMATIONSSPECIFIKATIONEN	4
2 SYFTE OCH IDENTIFIERING AV DATAMÄNGDEN	4
2.1 DATAMÄNGDENS NAMN	4
2.2 ALTERNATIVT NAMN	4
2.3 IDENTITET	4
2.4 SYFTE	5
2.5 ANVÄNDNINGSFALL	5
2.5.1 <i>Användningsfall för både aktuell och årsvis datamängd</i>	5
2.5.2 <i>Användningsfall för aktuell datamängd</i>	5
2.5.3 <i>Användningsfall för årsvis datamängd</i>	5
2.6 ÄMNESOMRÅDE	6
2.7 NYCKELORD	7
2.8 GEOGRAFISK REPRESENTATION	7
2.9 GEOGRAFISK UPPLÖSNING	7
2.10 KOMPLETTERANDE INFORMATION	7
2.11 BEGRÄNSNING AV ANVÄNDNING	7
2.12 UTSTRÄCKNING	7
3 LÄSINSTRUKTION	7
4 DATAINNEHÅLL OCH STRUKTUR	8
4.1 DATAMÄNGDENS INNEHÅLL	8
4.2 INFORMATIONSLAGRINGSMODELL	8
4.3 OBJEKTTYPKATALOG	8
5 REFERENSSYSTEM	8
6 KVALITET PÅ DATA	8
6.1 FULLSTÄNDIGHET	8
6.2 TEMPORAL KVALITET	9
6.3 LÄGESOSÄKERHET	9
7 DATAINSAMLING OCH BEARBETNING	9
7.1 DATAINSAMLING/BEARBETNING	9
7.2 YTTRELIGARE INFORMATION	9
<i>Regler för livscykelhantering och objektidentitet</i>	9
<i>Exklav</i>	10
7.3 URVALSREGLER	11
8 UNDERHÅLL AV DATA	11
8.1 BESKRIVNING	11
8.2 UNDERHÅLLSFREKVENNS	11
9 PRESENTATIONSREGLER	11
10 LEVERANS	11
11 METADATA	11
12 ÖVRIG INFORMATION	11
BILAGA A TERMER OCH FÖRKORTNINGAR	12
TERMER	12
FÖRKORTNINGAR	14
BILAGA B BEGREPPSMODELL	14

BILAGA C	INFORMATIONSLAGRINGSMODELL	15
BILAGA D	OBJEKTTPYSKATALOG	16
	OBJEKTTPYPER	16
	<i>Kommun</i>	16
	<i>Län</i>	19
	<i>Rike</i>	22
	DATATYPER	25
	<i>Enhetstyp</i>	25
	<i>Gränsstatus</i>	25
	VÄRDEMÄNGDER	26
BILAGA E	FÖRÄNDRINGSFÖRTECKNING	26

UTKAST

I Om informationsspecifikationen

Tabell 2 Tabell där detaljer om specifikationen anges (Information om specifikationen)

Specifikationens namn	Nationell informationsspecifikation – Kommun, län och rike
Publicerad	
Språk i specifikationen	Svenska (swe)
Kontakt	Lantmäteriet
E-post	lantmateriet@lm.se
Telefon	0771-63 63 63
Länk till specifikationen	
Format	pdf
Underhåll av specifikationen	Specifikationen uppdateras vid behov
Skyddsbehov	Inget skyddsbehov av specifikationen
Termer och definitioner	Se bilaga A
Förkortningar	Se bilaga A
Övrig om specifikationen	Denna specifikation uppfyller, så långt det är möjligt, kraven i ISO 19131

2 Syfte och identifiering av datamängden

2.1 Datamängdens namn

Kommun, län och rike

2.2 Alternativt namn

Ej relevant

2.3 Identitet

Ej relevant

2.4 Syfte

Datamängden med aktuell geometri kan användas som underlag för till exempel visualisering, analys och beslutsunderlag.

Den årsvisa datamängden är en årlig version av ytorna för kommun, län och rike. Den årsvisa datamängden kan utöver ovanstående exempel även användas som underlag för tidsjämförelser, prognoser och statistikproduktion.

Datamängderna uppfyller kraven på nyckelattribut som finns i bilaga till EU-kommissionens genomförandeförordning om fastställande av en förteckning över särskilda värdefulla dataset (HVD) och arrangemangen för offentliggörande och vidareutnyttjande av dessa. [C/2022/9562]

2.5 Användningsfall

2.5.1 ANVÄNDNINGSFALL FÖR BÅDE AKTUELL OCH ÅRSVIS DATAMÄNGD

<i>Användningsfall</i>	<i>För vem, aktör/roll</i>
Visningslager i egen kartapplikation/geodatatjänst	Tjänste- och systemleverantör
Geokodning/koppling till objekt i statistikdatabas	Teknik- och miljökonsulter, kommunal, regional och statlig myndighet, med flera

2.5.2 ANVÄNDNINGSFALL FÖR AKTUELL DATAMÄNGD

<i>Användningsfall</i>	<i>För vem, aktör/roll</i>
Tjänste-/systemleverantörer som erbjuder geografiska tjänster eller applikationer, där bl.a. kommun- och länsstillhörighet anges för en av användaren angiven plats på en karta	Tjänste- och systemleverantör
Sortering av inkommande data (på rätt administrativ enhet, i exempelvis e-arkiv)	Kommunal, regional och statlig myndighet
Märkning av egen geodata (för e-arkiv)	Kommunal, regional och statlig myndighet

2.5.3 ANVÄNDNINGSFALL FÖR ÅRSVIS DATAMÄNGD

<i>Användningsfall</i>	<i>För vem, aktör/roll</i>
Redovisa statistik (till exempel befolkningsmängd) enligt gränserna för kommun, län eller rike för varje enskilt referensår	Teknik- och miljökonsulter, kommunal, regional

	och statlig myndighet, med flera
Följa de geografiska enheter som ingår i Sveriges grundläggande moderna administrativa indelning (kommun, län) för varje enskilt referensår över tid (när föds och dör en kommun/ett län, sammanslagningar och delningar, arealförändringar)	Kommunal, regional och statlig myndighet, forskare, med flera
Visualisera data i form av tematiska kartor efter kommun, län och rike med detaljerade gränser	Teknik- och miljökonsulter, kommunal, regional och statlig myndighet med flera
Visualisera data i form av tematiska kartor efter kommun, län och rike med generaliserade gränser (de detaljerade gränserna från NGP generaliseras av användaren inför visualisering)	Teknik- och miljökonsulter, kommunal, regional och statlig myndighet, med flera
Masterdata för Sveriges territorium, till exempel för att kunna beräkna totalareal per kommun, län och rike, eller land- och vattenareal per kommun, län och rike i kombination med klippning med vattenytor	Kommunal, regional och statlig myndighet
Kommun- och länsgrupperingar enligt typologier (t.ex. DEGURBA, som delar in Sveriges kommuner i tre kategorier: (1) tätbefolkat område, (2) medelbefolkat område och (3) glest befolkat område; finns även FA- och LA-indelning, SKR:s kommungruppsindelning, mm)	Teknik- och miljökonsulter, kommunal, regional och statlig myndighet, med flera
Myndigheters regionindelningar byggs till stor del upp av aggregat av kommuner eller län (t.ex. Polismyndigheten och Försvarmaktens indelningar, civilområden från länsstyrelser och MSB, mm)	Kommunal, regional och statlig myndighet, forskare, med flera

2.6 Ämnesområde I

Administrativa gränser (Inspire)

¹ MD TopicCategoryCode i [SIS-TR 14:2012 \(Metadata på svenska\)](#)

2.7 Nyckelord

Administrativ enhet, administrativ indelning, administrativa och statistiska indelningar, kommun, län, rike

2.8 Geografisk representation²

Vektorformat

2.9 Geografisk upplösning

Kommun, län och rike hämtas från fastighetsindelningens geometri.

2.10 Kompletterande information

Ej relevant

2.11 Begränsning av användning

Ej relevant

2.12 Utsträckning

Sverige

3 Läsinstruktion

En informationsspecifikation är omfattande och riktar sig till olika målgrupper. De primära målgrupperna är de som använder data, skapar data, och de som utvecklar system. Följande punktlista beskriver vilka delar av specifikationen som dessa målgrupper primärt är intresserad av, men naturligtvis kan andra delar vara av intresse för en enskild individ.

- Systemutvecklare: Främst kapitel 4.2, 4.3, 5, 6 och Bilaga C
- Användare av data: Alla kapitel och bilagor.
- Skapare av data: Främst kapitel 4, 5, 6, 8.

Kapitel 4–12 och bilagorna kan vara indelade i delkapitel. Det innebär att det som står i det delkapitlet inte berör hela datamängden, utan endast den nivå, geografisk och temporal utsträckning samt eventuellt coverage som är angivet i *Tabell 3*.

Tabell 3: Indelning i denna specifikation.

Indelning	Nivå	Geografisk och temporal utsträckning	Coverage
Aktuell		Sverige. Aktuell	
Årsvisa		Sverige. Per den 1 januari respektive år.	

² MD_SpatialRepresentationTypecode i [SIS-TR 14:2012 \(Metadata på svenska\)](#)

4 Datinnehåll och struktur

4.1 Datamängdens innehåll

Datamängden baseras på geometri för fastigheter som finns i fastighetsregistret.

Kommunernas ytor skapas från fastighetsgränser, länens ytor aggregeras från kommunernas ytor och rike aggregeras från länens ytor.

Kommuner och län redovisas med sina exklaver ([se 7.2](#)). För att beskriva detta används multipla geometrier då varje kommun eller län kan ha flera ytor.

Årsvisa datamängder innehåller information om referensår samt olika arealer; landareal, vattenareal och totalareal. Objektversion sätts till den gällande objektversionen per den 1 januari respektive år. Arealuppgifter kommer att tas bort vid nästa revidering.

Datamängderna uppfyller kraven på nyckelattribut som finns i bilaga till EU-kommissionens genomförandeförordning om fastställande av en förteckning över särskilda värdefulla dataset (HVD) och arrangemangen för offentliggörande och vidareutnyttjande av dessa. [C/2022/9562]

4.2 Informationslagringsmodell

Se bilaga C

4.3 Objekttypskatalog

Se bilaga D

5 Referenssystem

Tabell 4 Referenssystem (informationsspecifikation)

Dimension	Referenssystem
Plan	ESPG:3006
Höjd	EPSG:5613 (RH 2000)
Tid	Gregorianska kalendern, UTC

6 Kvalitet på data

6.1 Fullständighet

Alla förekomster ska överensstämja med informationsmodellen.

Kvalitetsmått: 9. Överensstämmelse med informationsmodellen

Acceptansnivå: Sant

För den årsvisa datamängden saknas arealuppgifter för vissa år före 2024.

6.2 Temporal kvalitet

Tidsangivelse för datamängd med aktuell geometri finns i attributet **version giltig från**.

Tidsangivelse för den årsvisa datamängden finns i attributen **referensdatum från** och **referensdatum till**.

6.3 Lägesosäkerhet

Lägesosäkerheten redovisas endast för respektive gränslinje i fastighetsregistret och redovisas inte specifikt för ytor i Kommun, län och rike.

7 Datainsamling och bearbetning

7.1 Datainsamling/bearbetning

Datamängden baseras på geometri för fastigheter som finns i fastighetsregistret.

Kommunernas ytor skapas från fastighetsgränser, länens ytor aggregeras från kommunernas ytor och rike aggregeras från länens ytor.

För den årsvisa datamängden beräknas arealer och referensdatum läggs till. Arealuppgifter kommer att tas bort vid nästa revidering.

Geometri för kommuner före 2011 års version baseras på rekonstruktion av gränser som gjorts med stöd av bland annat äldre kartmaterial, folk- och bostadsräkningar samt existerande digitala gränser för församlingar, socknar och distrikt.

7.2 Ytterligare information

REGLER FÖR LIVSCYKELHANTERING OCH OBJEKTIDENTITET

Ett län eller en kommun identifieras normalt sett med hjälp av läns- respektive kommunkod samt läns- respektive kommunnamn. Både läns-/kommunkod och läns-/kommunnamn är dock egenskaper som kan förändras över tid och är därför olämpliga som objektidentifierare och för bestämning av ett objekts livscykel. Varje objekt tilldelas därför en UUID som är beständig under objektets hela livstid.

Utgångspunkter för livscykelhanteringen för län och kommun är kommunreformen 1952. Detta innebär att det är möjligt att återskapa läns- och kommunindelningen årsvis från och med 1 januari 1952.

Då län och kommuner utgör abstrakta entiteter är det svårt att tillämpa livscykelregler som är utformade för fysiska objekt som exempelvis byggnader. Det går heller inte att fullt ut tillämpa samma livscykelregler som används för exempelvis fastigheter.

Det finns grovt sett fem olika händelsetyper som på olika sätt kan påverka livscykel och objektidentitet för län och kommun:

- Byte av kod

- Byte av namn
- Flytt av mindre områden mellan län och mellan kommuner
- Sammanslagningar
- Delningar

Dessa fem händelsetyper kan även uppträda i kombination med varandra.

Ett regelverk har skapats för hur olika händelser ska hanteras med avseende på objektidentitet. Regelverket är baserat på historiska data gällande förändringar i läns- och kommunindelning. Regelverket omfattar följande:

Byte av kod (allt annat lika) = objektidentitet oförändrad

Byte av namn (allt annat lika) = objektidentitet oförändrad

Byte av kod och namn (allt annat lika) = objektidentitet oförändrad

Län eller kommun ger del/får del av annat län eller annan kommun (allt annat lika)
= objektidentitet oförändrad

Sammanslagning av två eller flera län eller kommuner. Den nya sammanslagna entiteten ärver namn och kod från en av de ursprungliga entiteterna = objektidentitet oförändrad för arvtagaren och livscykel fortsätter. Livscykeln för övriga entiteter (som uppgått i arvtagaren) upphör.

Sammanslagning av två eller flera län eller kommuner. Den nya entiteten behåller koden från en av de ursprungliga entiteterna men får nytt namn = livscykeln upphör för samtliga ursprungliga entiteter. Den nya entiteten startar en ny livscykel med ny objektidentitet.

Delning av län eller kommun i två eller flera delar. En av entiteterna behåller namn och kod = objektidentitet oförändrad för arvtagaren, övriga nya entiteter startar nya livscykler och nya objektidentiteter.

Delning av län eller kommun i två eller flera delar. Ingen av de nya entiteterna ärver namn eller kod = nya livscykler och objektidentiteter för samtliga nya entiteter.

Län eller kommun som tidigare slagits samman med annan entitet återuppstår = återupptagande av livscykel och objektidentitet som varit vilande återaktiveras.

EXKLAV

Kommun som har en annan kommuns område inom sig har då en exklav inom sin kommun medan den kommun som har ett område utanför den egna kommunen har en exklav.

Den kommun eller det län som har ett område utanför den egna kommunen eller egna länet har en exklav. De flesta exklaver i Sverige är mycket små till ytan, med relativt få invånare. Antalet exklaver förändras över tid. Till exempel kan vissa exklaver upphöra, när de sammanförs med den geografiskt omgivande kommunen. För att redovisa ytan på kommun eller län används multipla geometrier, då varje kommun eller län består av en eller flera ytor.

År 2024 fanns ca 700 exklaver inom Sverige.

7.3 Urvalsregler

8 Underhåll av data

8.1 Beskrivning

I fastighetsregistret finns aktuella fastighetsgränser. Dessa används för att skapa kommuners yta. Län aggregeras från kommuner och rike aggregeras från län.

För årsvisa datamängderna sparas kommun, län och rike per den 1 januari respektive år.

8.2 Underhållsfrekvens

Den aktuella datamängden uppdateras veckovis.

Den årsvisa datamängden uppdateras årligen.

9 Presentationsregler

Ej relevant

10 Leverans

Se <https://www.lantmateriet.se/ngp>

11 Metadata

Ej relevant

12 Övrig information

Ej relevant

Bilaga A Termer och förkortningar

Termer

Tabell 5 Termer och dess definition eller beskrivning

Term	Definition/beskrivning
administrativ indelning	indelning av riket i geografiska områden för myndighetsutövande och offentlig förvaltning
administrativ och statistisk indelning	indelning av riket i geografiska områden för myndighetsutövande, offentlig förvaltning och/eller aggregering och redovisning av statistik
aktuell datamängd	datamängd skapad från aktuell information
beslutat namn	officiellt namn på administrativa indelningen (kommunnamn, länsnamn) Exempel: Gävle kommun, Östhammars kommun
enhetstyp	anger typ av administrativ enhet
Geodataportalen	nationella geodataportalen är utvecklad av Lantmäteriet, i samverkan med flera myndigheter, för att vara en gemensam ingång till geodata och tjänster i Sverige
gränsstatus	anger om gränsen är överenskommen eller inte
högsta förvaltningsnivå	identifieringskod för den högsta förvaltningsnivån
informationsmodell	modell som definierar struktur, regler och innehåll för information inom ett visst tillämpningsområde
Inspire	Infrastruktur för rumslig information i Europa (2007/2/EC)
kommun	geografiskt avgränsat område utgörande administrativ enhet med egen styrelse och beskattningsrätt inom riket
kommunkod	fysiffrig kod för kommun
landareal	landareal för den administrativa indelningen

landskod	landskod för den administrativa indelningen
livscykel	
logisk konsistens	grad av överenskommelse med logiska regler för datastruktur, attribut och relationer (Källa: Svensk standard SS-EN ISO 19157)
län	geografiskt avgränsat område inom riket, som utgör en förvaltningsenhet direkt underställd staten och omfattar en region
länskod	tvåsiffrig kod för län
namn kortform	kortversion av namn på administrativa indelningen Exempel: Gävle, Östhammar
objekttypskatalog	förteckning över identifierade typer av företeelser med beskrivningar av vad som utmärker företeelserna, vilka uppgifter som kan finnas om en företeelse samt beskrivningar av hur dessa uppgifter kan användas och/eller påverkas. (Källa: Svensk standard SS-EN ISO 19110:2017)
referensdatum från	startdatum för referensperiod (från och med)
referensdatum till	slutdatum för referensperiod (till och med)
referensperiod	period för vilken objektet är gällande
rike	konungariket Sveriges territorium, begränsat av riksgrens och sjöterritoriets gräns i havet
statistisk indelning	indelning av riket i geografiska områden för aggregering, redovisning och analys av numeriska data och statistikuppgifter
totalareal	totala arean för den administrativa indelningen
vattenareal	vattenareal för den administrativa indelningen
version giltig från	anger från när den aktuella versionen av objektet är giltig.

version giltig till	anger det datum som den aktuella versionen är giltig till
årsvis datamängd	datamängd skapad med årsvis referensperiod

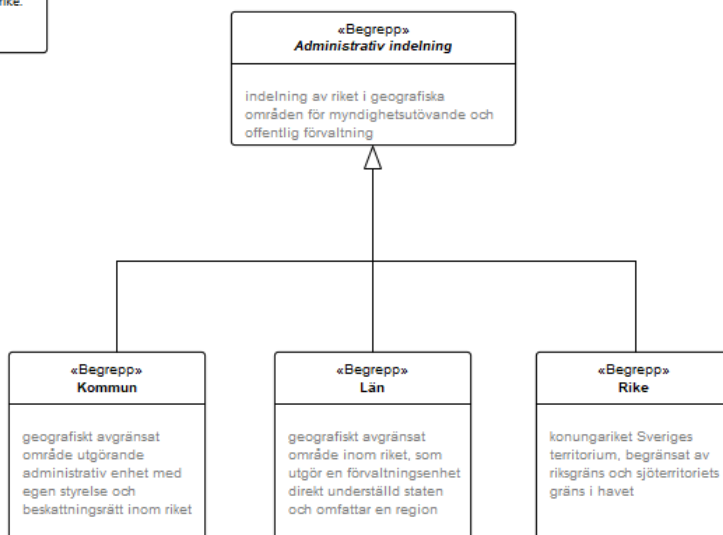
Förkortningar

Tabell 6 Förkortningar och dess beskrivningar

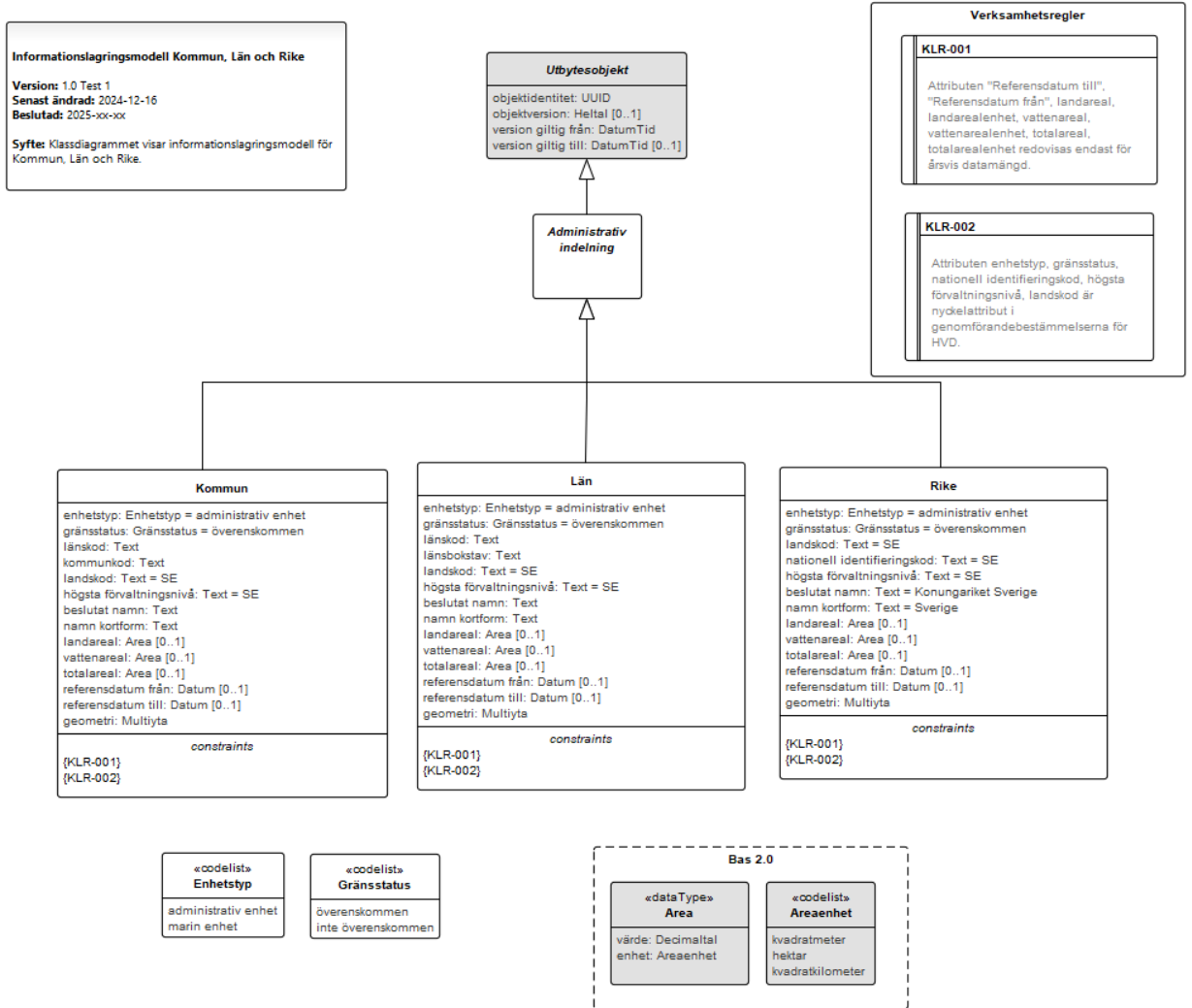
Förkortning	Beskrivning
EPSG	European Petroleum Survey Group
NGP	Nationella geodataplattformen
UTC	Universal Time Coordinated

Bilaga B Begreppsmodell

Begreppsmodell Kommun, Län och Rike
 Version: 1.0 Test 1
 Beslutad:
 Senast uppdaterad: 2024-09-13
 Syfte: Diagrammet visar begreppsmodell för kommun, län och rike.



Bilaga C Informationslagringsmodell



För mer information om de klasser som ingår i Bas 2.0 inkl. Utbytesobjekt läs: [Nationell specifikation för resursmodell Bas 2.0](#)

Här kommer ett pakettidigram för Kommun, län, rike att läggas in.

Bilaga D Objekttypskatalog

Objekttyper

KOMMUN

Kommun	Ärver från: Administrativ indelning
<p>Definition geografiskt avgränsat område utgörande administrativ enhet med egen styrelse och beskattningsrätt inom riket</p> <p>Beskrivning Utgörs av lokal primärkommun. Utgör även registerområde i fastighetsregister enligt fastighetsregisterkungörelsen. Läns- och kommungränser i allmänt vatten fastställs av Kammarkollegiet. Redovisas fullständigt. Exklaver är inkluderade och redovisas med multipla geometrier.</p> <p>Regler KLR-001: Attributen "<i>Referensdatum till</i>", "<i>Referensdatum från</i>", <i>landareal</i>, <i>landarealenhet</i>, <i>vattenareal</i>, <i>vattenarealenhet</i>, <i>totalareal</i>, <i>totalarealenhet</i> redovisas endast för årsvis datamängd.</p> <p>KLR-002: Attributen <i>enhetstyp</i>, <i>gränsstatus</i>, <i>nationell identifieringskod</i>, <i>högsta förvaltningsnivå</i>, <i>landskod</i> är nyckelattribut i genomförandebestämmelserna för HVD.</p>	
enhetstyp	Enhetstyp [1]
<p>Definition anger typ av administrativ enhet</p> <p>Beskrivning Kan ha värdet <i>administrativ enhet</i> eller <i>marin enhet</i>.</p> <p>Nyckelattribut i bilaga till EU-kommissionens genomförandeförordning om fastställande av en förteckning över särskilda värdefulla dataset (HVD) och arrangemangen för offentliggörande och vidareutnyttjande av dessa. [C/2022/9562]</p>	
gränsstatus	Gränsstatus [1]
<p>Definition anger om gränsen är överenskommen eller inte</p> <p>Beskrivning Kan ha värdet <i>överenskommen</i> eller <i>inte överenskommen</i>.</p> <p>Nyckelattribut i bilaga till EU-kommissionens genomförandeförordning om fastställande av en förteckning över särskilda värdefulla dataset (HVD) och arrangemangen för offentliggörande och vidareutnyttjande av dessa. [C/2022/9562]</p>	
lanskod	Text [1]
<p>Definition tvåsiffrig kod för län</p> <p>Beskrivning</p>	
kommunkod	Text [1]
<p>Definition fysiffrig kod för kommun</p> <p>Beskrivning</p>	

<p>Motsvarar nyckelattributet nationell identifieringskod i bilaga till EU-kommissionens genomförandeförordning om fastställande av en förteckning över särskilda värdefulla dataset (HVD) och arrangemangen för offentliggörande och vidareutnyttjande av dessa. [C/2022/9562]</p> <p>Kommunkod fastställs av Statistiska Centralbyrån.</p>	
landskod	Text [1]
<p>Definition landskod för den administrativa indelningen</p> <p>Beskrivning Nyckelattribut i bilaga till EU-kommissionens genomförandeförordning om fastställande av en förteckning över särskilda värdefulla dataset (HVD) och arrangemangen för offentliggörande och vidareutnyttjande av dessa. [C/2022/9562]</p>	
hogsta forvaltningsniva	Text [1]
<p>Definition identifieringskod för den högsta förvaltningsnivån</p> <p>Beskrivning Nyckelattribut i bilaga till EU-kommissionens genomförandeförordning om fastställande av en förteckning över särskilda värdefulla dataset (HVD) och arrangemangen för offentliggörande och vidareutnyttjande av dessa. [C/2022/9562]</p>	
beslutat namn	Text [1]
<p>Definition officiellt namn på kommun</p> <p>Beskrivning Motsvarar nyckelattributet namn i bilaga till EU-kommissionens genomförandeförordning om fastställande av en förteckning över särskilda värdefulla dataset (HVD) och arrangemangen för offentliggörande och vidareutnyttjande av dessa. [C/2022/9562]</p> <p>Exempel: Gävle kommun, Östhammars kommun</p>	
namn kortform	Text [1]
<p>Definition kortversion av namn på kommun</p> <p>Beskrivning Exempel: Gävle, Östhammar</p>	
landareal_varde	Heltal [0..1]
<p>Definition landareal för den administrativa indelningen</p> <p>Beskrivning En landareal omfattar endast landområden och inte vatten.</p> <p>Landareal anges i areaenheten kvadratkilometer.</p> <p>Landareal redovisas endast för årsvis datamängd.</p> <p>Arealuppgifter kommer att tas bort vid nästa revidering.</p>	
landareal_enhet	Areaenhet [0..1]
<p>Definition areaenhet för den administrativa indelningen</p>	

<p>Beskrivning Areaenhet för Kommun, Län och Rike ska anges i kvadratkilometer. Areaenhet redovisas endast för årsvis datamängd. Arealuppgifter kommer att tas bort vid nästa revidering.</p>	
vattenareal_varde	Heltal [0..1]
<p>Definition vattenareal för den administrativa indelningen Beskrivning En vattenareal omfattar endast vattenområden och inte land. Vattenareal anges i areaenheten kvadratkilometer. Vattenareal redovisas endast för årsvis datamängd. Arealuppgifter kommer att tas bort vid nästa revidering.</p>	
vattenareal_enhet	Areaenhet [0..1]
<p>Definition areaenhet för den administrativa indelningen Beskrivning Areaenhet för Kommun, Län och Rike ska anges i kvadratkilometer. Areaenhet redovisas endast för årsvis datamängd. Arealuppgifter kommer att tas bort vid nästa revidering.</p>	
totalareal_varde	Heltal [0..1]
<p>Definition totala arean för den administrativa indelningen Beskrivning En totalarea omfattar både land- och vattenområden och är överensstämmande med den area som geometrin för objektet har. Totalareal anges i areaenheten kvadratkilometer. Totalareal redovisas endast för årsvis datamängd. Arealuppgifter kommer att tas bort vid nästa revidering.</p>	
totalareal_enhet	Areaenhet [0..1]
<p>Definition areaenhet för den administrativa indelningen Beskrivning Areaenhet för Kommun, Län och Rike ska anges i kvadratkilometer. Areaenhet redovisas endast för årsvis datamängd. Arealuppgifter kommer att tas bort vid nästa revidering.</p>	
referensdatum från	Datum [0..1]
<p>Definition startdatum för referensperiod (från och med) Beskrivning År, månad och dag utgör referensstidpunkt för en administrativ eller statistisk indelning som används för att jämföra och analysera olika uppgifter.</p>	

Referensdatum redovisas endast för årsvis datamängd.	
referensdatum till	Datum [0..1]
<p>Definition slutdatum för referensperiod (till och med)</p> <p>Beskrivning År, månad och dag utgör referenstidpunkt för en administrativ eller statistisk indelning som används för att jämföra och analysera olika uppgifter. Referensdatum redovisas endast för årsvis datamängd.</p>	
geometri	Multiyta [1]
<p>Definition geometrisk representation av verksamhetsobjektet</p> <p>Beskrivning Redovisas fullständigt. Enklaver är inkluderade.</p>	

LÄN

Län	Ärver från: Administrativ indelning
<p>Definition geografiskt avgränsat område inom riket, som utgör en förvaltningsenhet direkt underställd staten och omfattar en region</p> <p>Beskrivning Läns- och kommungränser i allmänt vatten fastställs av Kammarkollegiet. Redovisas fullständigt. Exklaver är inkluderade. En region i ett svenskt kommunalrättsligt sammanhang är en självstyrande enhet med ett geografiskt ansvarsområde som motsvarar ett län.</p> <p>Regler KLR-001: Attributen "<i>Referensdatum till</i>", "<i>Referensdatum från</i>", <i>landareal</i>, <i>landarealenhet</i>, <i>vattenareal</i>, <i>vattenarealenhet</i>, <i>totalareal</i>, <i>totalarealenhet</i> redovisas endast för årsvis datamängd. KLR-002: Attributen <i>enhetstyp</i>, <i>gränsstatus</i>, <i>nationell identifieringskod</i>, <i>högsta förvaltningsnivå</i>, <i>landskod</i> är nyckelattribut i genomförandebestämmelserna för HVD.</p>	

enhetstyp	Enhetstyp [1]
<p>Definition anger typ av administrativ enhet</p> <p>Beskrivning Kan ha värdet <i>administrativ enhet</i> eller <i>marin enhet</i>. Nyckelattribut i bilaga till EU-kommissionens genomförandeförordning om fastställande av en förteckning över särskilda värdefulla dataset (HVD) och arrangemangen för offentliggörande och vidareutnyttjande av dessa. [C/2022/9562]</p>	
gransstatus	Gränsstatus [1]
<p>Definition anger om gränsen är överenskommen eller inte</p> <p>Beskrivning</p>	

<p>Kan ha värdet <i>överenskommen</i> eller <i>inte överenskommen</i>.</p> <p>Nyckelattribut i bilaga till EU-kommissionens genomförandeförordning om fastställande av en förteckning över särskilda värdefulla dataset (HVD) och arrangemangen för offentliggörande och vidareutnyttjande av dessa. [C/2022/9562]</p>	
lanskod	Text [1]
<p>Definition tvåsiffrig kod för län</p> <p>Beskrivning Motsvarar nyckelattributet nationell identifieringskod i bilaga till EU-kommissionens genomförandeförordning om fastställande av en förteckning över särskilda värdefulla dataset (HVD) och arrangemangen för offentliggörande och vidareutnyttjande av dessa. [C/2022/9562]</p>	
lansbokstav	Text [1]
<p>Definition länsbeteckning i form av en eller två bokstäver</p> <p>Beskrivning Länsbokstav används inte officiellt sedan 1973.</p>	
landskod	Text [1]
<p>Definition landskod för den administrativa indelningen</p> <p>Beskrivning Nyckelattribut i bilaga till EU-kommissionens genomförandeförordning om fastställande av en förteckning över särskilda värdefulla dataset (HVD) och arrangemangen för offentliggörande och vidareutnyttjande av dessa. [C/2022/9562]</p>	
hogsta forvaltningsniva	Text [1]
<p>Definition identifieringskod för den högsta förvaltningsnivån</p> <p>Beskrivning Nyckelattribut i bilaga till EU-kommissionens genomförandeförordning om fastställande av en förteckning över särskilda värdefulla dataset (HVD) och arrangemangen för offentliggörande och vidareutnyttjande av dessa. [C/2022/9562]</p>	
beslutat namn	Text [1]
<p>Definition officiellt namn på län</p> <p>Beskrivning Motsvarar nyckelattributet namn i bilaga till EU-kommissionens genomförandeförordning om fastställande av en förteckning över särskilda värdefulla dataset (HVD) och arrangemangen för offentliggörande och vidareutnyttjande av dessa. [C/2022/9562]</p> <p>Exempel: Gävleborgs län, Uppsala län</p>	
namn kortform	Text [1]
<p>Definition kortversion av namn på län</p> <p>Beskrivning Exempel: Gävleborg, Uppsala</p>	

landareal_varde	Heltal [0..1]
<p>Definition landareal för den administrativa indelningen</p> <p>Beskrivning En landareal omfattar endast landområden och inte vatten. Landareal anges i areaenheten kvadratkilometer. Landareal redovisas endast för årsvis datamängd. Arealuppgifter kommer att tas bort vid nästa revidering.</p>	
landareal_enhet	Areaenhet [0..1]
<p>Definition areaenhet för den administrativa indelningen</p> <p>Beskrivning Areaenhet för Kommun, Län och Rike ska anges i kvadratkilometer. Areaenhet redovisas endast för årsvis datamängd. Arealuppgifter kommer att tas bort vid nästa revidering.</p>	
vattenareal_varde	Heltal [0..1]
<p>Definition vattenareal för den administrativa indelningen</p> <p>Beskrivning En vattenareal omfattar endast vattenområden och inte land. Vattenareal anges i areaenheten kvadratkilometer. Vattenareal redovisas endast för årsvis datamängd. Arealuppgifter kommer att tas bort vid nästa revidering.</p>	
vattenareal_enhet	Areaenhet [0..1]
<p>Definition areaenhet för den administrativa indelningen</p> <p>Beskrivning Areaenhet för Kommun, Län och Rike ska anges i kvadratkilometer. Areaenhet redovisas endast för årsvis datamängd. Arealuppgifter kommer att tas bort vid nästa revidering.</p>	
totalareal_varde	Heltal [0..1]
<p>Definition totala arean för den administrativa indelningen</p> <p>Beskrivning Totalareal omfattar både land- och vattenområden och är överensstämmande med den area som geometrin för objektet har. Totalareal anges i areaenheten kvadratkilometer. Totalareal redovisas endast för årsvis datamängd. Arealuppgifter kommer att tas bort vid nästa revidering.</p>	
totalareal_enhet	Areaenhet [0..1]

<p>Definition areaenhet för den administrativa indelningen</p> <p>Beskrivning Areaenhet för Kommun, Län och Rike ska anges i kvadratkilometer. Areaenhet redovisas endast för årsvis datamängd. Arealuppgifter kommer att tas bort vid nästa revidering.</p>
Multiyta [1]
<p>Definition geometrisk representation av verksamhetsobjektet</p> <p>Beskrivning Redovisas fullständigt. Enklaver är inkluderade och redovisas med multipla geometrier.</p>

RIKE

Rike	Ärver från: Administrativ indelning
<p>Definition konungariket Sveriges territorium, begränsat av riksgräns och sjöterritoriets gräns i havet</p> <p>Beskrivning Redovisas fullständigt.</p> <p>Regler KLR-001: Attributen "<i>Referensdatum till</i>", "<i>Referensdatum från</i>", <i>landareal</i>, <i>landarealenhet</i>, <i>vattenareal</i>, <i>vattenarealenhet</i>, <i>totalareal</i>, <i>totalarealenhet</i> redovisas endast för årsvis datamängd.</p> <p>KLR-002: Attributen <i>enhetstyp</i>, <i>gränsstatus</i>, <i>nationell identifieringskod</i>, <i>högsta förvaltningsnivå</i>, <i>landskod</i> är nyckelattribut i genomförandebestämmelserna för HVD.</p>	

enhetstyp	Enhetstyp [1]
<p>Definition anger typ av administrativ enhet</p> <p>Beskrivning Kan ha värdet <i>administrativ enhet</i> eller <i>marin enhet</i>.</p> <p>Nyckelattribut i bilaga till EU-kommissionens genomförandeförordning om fastställande av en förteckning över särskilda värdefulla dataset (HVD) och arrangemangen för offentliggörande och vidareutnyttjande av dessa. [C/2022/9562]</p>	

gransstatus	Gränsstatus [1]
<p>Definition anger om gränsen är överenskommen eller inte</p> <p>Beskrivning Kan ha värdet <i>överenskommen</i> eller <i>inte överenskommen</i>.</p> <p>Nyckelattribut i bilaga till EU-kommissionens genomförandeförordning om fastställande av en förteckning över särskilda värdefulla dataset (HVD) och arrangemangen för offentliggörande och vidareutnyttjande av dessa. [C/2022/9562]</p>	

landskod	Text [1]
<p>Definition</p>	

landskod för den administrativa indelningen Beskrivning Nyckelattribut i bilaga till EU-kommissionens genomförandeförordning om fastställande av en förteckning över särskilda värdefulla dataset (HVD) och arrangemangen för offentliggörande och vidareutnyttjande av dessa. [C/2022/9562]	
nationell identifieringskod	Text [1]
Definition nationell identifieringskod Beskrivning Motsvarar nyckelattributet nationell identifieringskod i bilaga till EU-kommissionens genomförandeförordning om fastställande av en förteckning över särskilda värdefulla dataset (HVD) och arrangemangen för offentliggörande och vidareutnyttjande av dessa. [C/2022/9562]	
hogsta förvaltningsniva	Text [1]
Definition identifieringskod för den högsta förvaltningsnivån Beskrivning Nyckelattribut i bilaga till EU-kommissionens genomförandeförordning om fastställande av en förteckning över särskilda värdefulla dataset (HVD) och arrangemangen för offentliggörande och vidareutnyttjande av dessa. [C/2022/9562]	
beslutat namn	Text [1]
Definition officiellt namn på administrativa indelningen Beskrivning	
namn kortform	Text [1]
Definition kortversion av namn på rike Beskrivning	
landareal_varde	Heltal [0..1]
Definition landareal för den administrativa indelningen Beskrivning En landareal omfattar endast landområden och inte vatten. Landareal anges i areaenheten kvadratkilometer. Landareal redovisas endast för årsvis datamängd. Arealuppgifter kommer att tas bort vid nästa revidering.	
landareal_enhet	Areaenhet [0..1]
Definition areaenhet för den administrativa indelningen Beskrivning Areaenhet för Kommun, Län och Rike ska anges i kvadratkilometer.	

<p>Areaenhet redovisas endast för årsvis datamängd. Arealuppgifter kommer att tas bort vid nästa revidering.</p>	
vattenareal_varde	Heltal [0..1]
<p>Definition vattenareal för den administrativa indelningen Beskrivning En vattenareal omfattar endast vattenområden och inte land. Vattenareal anges i areaenheten kvadratkilometer. Vattenareal redovisas endast för årsvis datamängd. Arealuppgifter kommer att tas bort vid nästa revidering.</p>	
vattenareal_enhet	Areaenhet [0..1]
<p>Definition areaenhet för den administrativa indelningen Beskrivning Areaenhet för Kommun, Län och Rike ska anges i kvadratkilometer. Areaenhet redovisas endast för årsvis datamängd. Arealuppgifter kommer att tas bort vid nästa revidering.</p>	
totalareal_varde	Heltal [0..1]
<p>Definition totala arean för den administrativa indelningen Beskrivning Totalareal omfattar både land- och vattenområden och är överensstämmande med den area som geometrin för objektet har. Totalareal anges i areaenheten kvadratkilometer. Totalareal redovisas endast för årsvis datamängd. Arealuppgifter kommer att tas bort vid nästa revidering.</p>	
totalareal_enhet	Areaenhet [0..1]
<p>Definition areaenhet för den administrativa indelningen Beskrivning Areaenhet för Kommun, Län och Rike ska anges i kvadratkilometer. Areaenhet redovisas endast för årsvis datamängd. Arealuppgifter kommer att tas bort vid nästa revidering.</p>	
referensdatum fran	Datum [0..1]
<p>Definition startdatum för referensperiod (från och med) Beskrivning År, månad och dag utgör referens tidpunkt för en administrativ eller statistisk indelning som används för att jämföra och analysera olika uppgifter. Referensdatum redovisas endast för årsvis datamängd.</p>	
referensdatum till	Datum [0..1]

<p>Definition slutdatum för referensperiod (till och med)</p> <p>Beskrivning År, månad och dag utgör referensstidpunkt för en administrativ eller statistisk indelning som används för att jämföra och analysera olika uppgifter. Referensdatum redovisas endast för årsvis datamängd.</p>
<p>geometri Multiyta [1]</p>
<p>Definition geometrisk representation av verksamhetsobjektet</p> <p>Beskrivning</p>

Dat typer

ENHETSTYP

<p>Enhetstyp</p> <p>Definition anger typ av enhet för administrativ indelning</p> <p>Beskrivning</p> <p>Regler</p>
<p>administrativ enhet</p> <p>Definition anger att det är en administrativ enhet</p> <p>Beskrivning</p>
<p>marin enhet</p> <p>Definition anger att det är en marin enhet</p> <p>Beskrivning</p>

GRÄNSSTATUS

<p>Gränsstatus</p> <p>Definition anger om gränsen för administrativ indelning är överenskommen eller inte</p> <p>Beskrivning</p> <p>Regler</p>
<p>överenskommen</p>

<p>Definition anger att gränsen är överenskommen</p> <p>Beskrivning</p>
inte överenskommen
<p>Definition anger att gränsen inte är överenskommen</p> <p>Beskrivning</p>

Värdemängder

Bilaga E Förändringsförteckning

Tabell 7 Lista med förändringar

Version	Datum	Förändring
1.0 Test 1	2024-12-17	Testversion 1